

# เขตการใช้ที่ดิน

ตำบลชัยสมบูรณ

อำเภอสำนธิ

จังหวัดลพบุรี

เอกสารวิชาการเลขที่ 4(01002)/03/53 สำนักงานพัฒนาที่ดินเขต 1 ปทุมธานี

กันยายน 2553 กรมพัฒนาที่ดิน กระทรวงเกษตรและสหกรณ์

## สารบัญ

	หน้า
สารบัญ	I
สารบัญตาราง	III
สารบัญรูป	VI
<b>บทที่ 1 บทนำ</b>	<b>1-1</b>
1.1 หลักการและเหตุผล	1-1
1.2 วัตถุประสงค์	1-1
1.3 สถานที่ ระยะเวลา และผู้ดำเนินการ	1-1
1.4 ขั้นตอนการดำเนินการ	1-2
1.5 ประโยชน์ที่คาดว่าจะได้รับ	1-2
<b>บทที่ 2 สภาพทั่วไปของพื้นที่</b>	<b>2-1</b>
2.1 ที่ตั้งและอาณาเขต	2-1
2.2 สภาพภูมิประเทศ	2-1
2.3 สภาพภูมิอากาศ	2-3
2.4 สภาพสังคมและการรวมกลุ่มเกษตรกร	2-6
2.5 สภาพเศรษฐกิจ	2-6
<b>บทที่ 3 สถานภาพทรัพยากร</b>	<b>3-1</b>
3.1 ทรัพยากรที่ดิน และการใช้ที่ดิน	3-1
3.2 ทรัพยากรน้ำ	3-5
3.3 ทรัพยากรป่าไม้	3-5
3.4 สภาพการใช้ที่ดิน	3-5
<b>บทที่ 4 การประเมินคุณภาพที่ดิน</b>	<b>4-1</b>
4.1 คุณภาพที่ดินที่นำมาประเมิน	4-1
4.2 การจำแนกชั้นความเหมาะสมของที่ดิน	4-2
<b>บทที่ 5 ศักยภาพของพื้นที่ ปัญหา ความต้องการและทัศนคติของเกษตรกร</b>	<b>5-1</b>
5.1 ทัศนคติของเกษตรกรด้านการใช้และพัฒนาที่ดิน	5-1
5.2 ปัญหาและความต้องการของเกษตรกร	5-8

**สารบัญ (ต่อ)**

	หน้า
5.3 ศักยภาพของพื้นที่	5-10
5.4 ข้อเสนอ/กลยุทธ์เพื่อกำหนดทิศทางการพัฒนา	5-15
<b>บทที่ 6 เขตการใช้ที่ดิน</b>	<b>6-1</b>
6.1 การกำหนดเขตการใช้ที่ดิน	6-1
<b>บรรณานุกรม</b>	
<b>ภาคผนวก</b>	

## สารบัญตาราง

	หน้า
ตารางที่ 2-1 สถิติภูมิอากาศ ณ สถานีตรวจอากาศ จังหวัดลพบุรี (ปี พ.ศ. 2543-2552)	2-5
ตารางที่ 3-1 สมบัติทางกายภาพและเคมีของดิน ตำบลชัยสมบูรณ อำเภอลำสนธิ จังหวัดลพบุรี	3-4
ตารางที่ 3-2 สภาพการใช้ที่ดินตามประเภทต่างๆ ในปัจจุบันตำบลชัยสมบูรณ อำเภอลำสนธิ จังหวัดลพบุรี	3-7
ตารางที่ 4-1 ชั้นความเหมาะสมเล็กน้อยของที่ดินตำบลชัยสมบูรณ อำเภอลำสนธิ จังหวัดลพบุรี	4-3
ตารางที่ 4-2 ชั้นความเหมาะสมปานกลาง (S2) ของที่ดินแต่ละประเภทการใช้ประโยชน์ที่ดินตำบลชัยสมบูรณ อำเภอลำสนธิ จังหวัดลพบุรี	4-4
ตารางที่ 4-3 ชั้นความเหมาะสมเล็กน้อย (S3) ของที่ดินแต่ละประเภทการใช้ประโยชน์ที่ดินตำบลชัยสมบูรณ อำเภอลำสนธิ จังหวัดลพบุรี	4-5
ตารางที่ 5-1 ทศนคติด้านการใช้ที่ดินและการพัฒนาที่ดินของเกษตรกร ตำบลชัยสมบูรณ อำเภอลำสนธิ จังหวัดลพบุรี	5-2
ตารางที่ 6-1 เขตการใช้ที่ดิน ตำบลชัยสมบูรณ อำเภอลำสนธิ จังหวัดลพบุรี	6-8

## สารบัญรูป

	หน้า	
รูปที่ 2-1	แผนที่ขอบเขตการปกครองตำบลชัยสมบูรณ อําเภอลําสนธิ จังหวัดลพบุรี	2-2
รูปที่ 2-2	สมดุคของนํ้าเพื่อการเกษตร จังหวัดลพบุรี พ.ศ. 2543-2552	2-5
รูปที่ 3-1	แผนที่สถานภาพทรัพยากรที่ดิน/หน่วยที่ดินตำบลชัยสมบูรณ อําเภอลําสนธิ จังหวัดลพบุรี	3-3
รูปที่ 3-2	สัดส่วนการใช้ประโยชน์ที่ดินตำบลชัยสมบูรณ อําเภอลําสนธิ จังหวัดลพบุรี	3-6
รูปที่ 3-3	แผนที่สภาพการใช้ที่ดิน อําเภอลําสนธิ จังหวัดลพบุรี	3-8
รูปที่ 5-1	ปัญหาในการประกอบอาชีพการเกษตร	5-8
รูปที่ 5-2	ปัญหาด้านการครองชีพและด้านอื่นๆ	5-8
รูปที่ 5-3	ความต้องการความช่วยเหลือและส่งเสริมจากราชการ	5-10
รูปที่ 6-1	แผนที่เขตการใช้ที่ดินตำบลชัยสมบูรณ อําเภอลําสนธิ จังหวัดลพบุรี	6-10

# บทที่ 1

## บทนำ

### 1.1 หลักการและเหตุผล

ในอดีตที่ผ่านมาประเทศไทยได้นำทรัพยากรธรรมชาติไปใช้ในการพัฒนาประเทศ โดยขาดการจัดการอย่างมีระบบเป็นผลให้ทรัพยากรธรรมชาติเกิดความเสื่อมโทรมอย่างรวดเร็ว โดยเฉพาะทรัพยากรดิน ซึ่งเป็นปัจจัยพื้นฐานของการพัฒนาทั้งทางด้านเกษตรกรรม อุตสาหกรรม และกิจการบริการอื่นๆ การใช้ทรัพยากรธรรมชาติไปอย่างฟุ่มเฟือย โดยขาดการบริหารจัดการอย่างเหมาะสมเป็นเหตุให้มีการบุกรุกพื้นที่ป่าไม้ ซึ่งเป็นการทำลายแหล่งต้นน้ำลำธารโดยตรงจนก่อให้เกิดความไม่สมดุลตามธรรมชาติ ซึ่งส่งผลให้เกิดภาวะน้ำท่วม ภัยแล้งหรือแผ่นดินถล่มและยังส่งผลให้เกิดปัญหาการแย่งชิงทรัพยากรธรรมชาติ ทั้งทรัพยากรดินและทรัพยากรน้ำอย่างรุนแรงอันก่อให้เกิดผลเสียหายต่อความเป็นอยู่ของประชากรและระบบเศรษฐกิจของประเทศ

ดังนั้นกรมพัฒนาที่ดิน โดยสำนักสำรวจดินและวางแผนการใช้ที่ดินจึงได้จัดทำเขตการใช้ที่ดินระดับตำบล โดยพิจารณาจากข้อมูลสภาพพื้นที่ ความต้องการของชุมชน แผนนโยบายด้านการเกษตรของรัฐและท้องถิ่นในระดับต่างๆ นำมาวิเคราะห์กำหนดเขตการใช้ที่ดินระดับตำบล แล้วนำเสนอผลรายงานประกอบแผนที่ขนาดมาตราส่วน 1 : 25,000 พร้อมข้อเสนอแนะด้านการจัดการที่ดิน

### 1.2 วัตถุประสงค์

1.2.1 กำหนดเขตการใช้ที่ดินทางการเกษตร พร้อมทั้งจัดทำแผนที่และรายงานเพื่อเสนอแนะแนวทางการใช้ที่ดิน เพื่อเพิ่มผลผลิตทางการเกษตรควบคู่ไปกับการอนุรักษ์ทรัพยากรธรรมชาติและสิ่งแวดล้อมในตำบล

1.2.2 เพื่อใช้เป็นแนวทางในการจัดทำแผนปฏิบัติการพัฒนาการเกษตรระดับตำบล

### 1.3 สถานที่ ระยะเวลา และผู้ดำเนินงาน

1.3.1 สถานที่ดำเนินงาน พื้นที่ตำบลชัยสมบุญ อำเภอลำสนธิ จังหวัดลพบุรี

1.3.2 ระยะเวลาดำเนินงาน ระหว่างวันที่ 1 ตุลาคม 2552 – 30 กันยายน 2553

1.3.3 ผู้ดำเนินงาน กลุ่มวางแผนการใช้ที่ดิน สำนักงานพัฒนาที่ดินเขต 1

## 1.4 ขั้นตอนการดำเนินงาน

1.4.1 ศึกษาวิเคราะห์ข้อมูลด้านกายภาพ จากฐานข้อมูลแผนที่ขนาดมาตราส่วน 1 : 25,000 อาทิ ข้อมูลดินและสภาพการใช้ที่ดิน พร้อมทั้งข้อมูล ด้านป่าไม้ตามกฎหมาย ชลประทาน ปฎิรูปที่ดินและ ชั้นคุณภาพลุ่มน้ำ เป็นต้น ตลอดจนวิเคราะห์ข้อมูลด้านเศรษฐกิจและสังคม รวมทั้งการประเมินความเหมาะสมของที่ดินด้านการเกษตร

1.4.2 ศึกษาวิเคราะห์ด้านนโยบายการใช้ที่ดินทั้งในระดับชาติ ระดับกระทรวง ระดับจังหวัด และระดับท้องถิ่น

1.4.3 นำเสนอขั้นตอนการดำเนินงานและรูปแบบของการกำหนดเขตการใช้ที่ดินระดับตำบล ให้กับส่วนราชการในพื้นที่ องค์กรปกครองส่วนท้องถิ่น รวมถึงเกษตรกรและหมอดินอาสาในพื้นที่พร้อมรับฟังข้อเสนอแนะ เพื่อการปรับปรุงข้อมูลให้มีความสมบูรณ์

1.4.4 สสำรวจทัศนคติ ปัญหาและความต้องการของเกษตรกรในพื้นที่ เพื่อนำมาวิเคราะห์จุดแข็ง จุดอ่อน โอกาส และข้อจำกัดในการพัฒนาด้านเกษตรกรรม โดยนำมาประมวลผลร่วมกับข้อมูลในข้อ 1.4.1

1.4.5 กำหนดเขตการใช้ที่ดินระดับตำบล พร้อมข้อเสนอแนะด้านการจัดการทรัพยากรในพื้นที่

1.4.6 จัดทำรายงานเขตการใช้ที่ดินระดับตำบล พร้อมข้อเสนอแนะ ประกอบกับแผนที่ขนาดมาตราส่วน 1 : 25,000

## 1.5 ประโยชน์ที่คาดว่าจะได้รับ

1.5.1 เป็นแนวทางในการบริหารจัดการทรัพยากรธรรมชาติระดับตำบลอย่างมีประสิทธิภาพ และสอดคล้องกับความต้องการของชุมชน โดยคำนึงถึงแนวนโยบายของรัฐในระดับต่างๆ

1.5.2 เขตการใช้ที่ดินระดับตำบล สามารถใช้เป็นฐานข้อมูลในการพิจารณากำหนดเป้าหมายการพัฒนาด้านเกษตรกรรมระดับตำบล เพื่อเพิ่มผลผลิต และการใช้ทรัพยากรที่ดินอย่างยั่งยืน

## บทที่ 2

### สภาพทั่วไปของพื้นที่

#### 2.1 ที่ตั้งและอาณาเขต

##### ที่ตั้ง

ตำบลชัยสมบูรณ ตั้งอยู่ทางทิศใต้ของอำเภอลำสนธิ จังหวัดลพบุรี (รูปที่ 2-1)

##### อาณาเขต

ทิศเหนือ ติดต่อกับ ตำบลหนองรี อำเภอลำสนธิ จังหวัดลพบุรี

ทิศใต้ ติดต่อกับ ตำบลเขาน้อย อำเภอลำสนธิ จังหวัดลพบุรี

ทิศตะวันออก ติดต่อกับ ตำบลห้วยบาง อำเภอด่านขุนทด จังหวัดนครราชสีมา

ทิศตะวันตก ติดต่อกับ ตำบลชัยตะเคียน อำเภอชัยบาดาล จังหวัดลพบุรี

ตำบลชัยสมบูรณ มีพื้นที่ทั้งหมดประมาณ 30,543 ไร่ หรือประมาณ 48.869 ตารางกิโลเมตร แบ่งเขตการปกครองออกเป็น 7 หมู่บ้านดังนี้

หมู่ที่ 1 บ้านชัยสมบูรณ

หมู่ที่ 5 บ้านไทรงาม

หมู่ที่ 2 บ้านเขาดินทอง

หมู่ที่ 6 บ้านโป่งเกตุ

หมู่ที่ 3 บ้านศรีเมือง

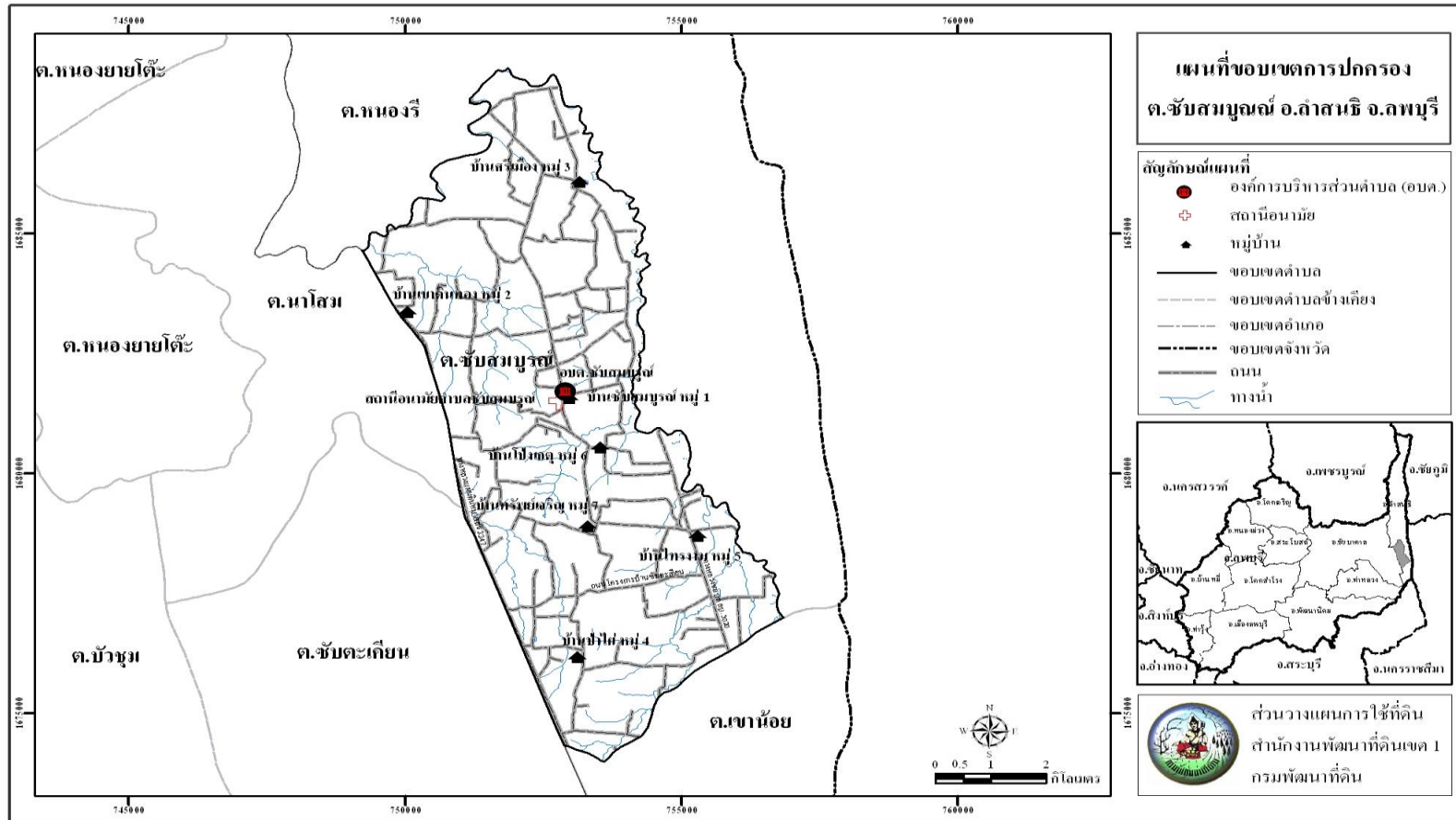
หมู่ที่ 7 บ้านพุนทรัพย์

หมู่ที่ 4 บ้านป่าไผ่

#### 2.2 สภาพภูมิประเทศ

ลักษณะภูมิประเทศโดยทั่วไปส่วนใหญ่เป็นลูกคลื่นลอนลาด โดยพื้นที่ที่มีความลาดเทจากทิศตะวันออกไปทางทิศตะวันตก มีคลองชัยภูเหล็กมี คลองยายชึกและลำพญากลางเป็นระบบทางน้ำหลัก ความสูงของพื้นที่ส่วนใหญ่อยู่ระหว่าง 68-147 เมตร เหนือระดับทะเลปานกลาง





รูปที่ 2-1 แผนที่เขตการปกครอง ตำบลชัยสมบุญ อ.ลำสนธิ จังหวัดลพบุรี

ที่มา : กรมการปกครอง 2548

## 2.3 สภาพภูมิอากาศ

ลักษณะภูมิอากาศของตำบลชัยสมบูรณ อำเภอลำสนธิ จังหวัดลพบุรี จัดอยู่ในภูมิอากาศแบบร้อนชื้นสลับแล้ง (tropical wet and dry climate) ตามการจำแนกภูมิอากาศตามแบบของ KOPPEN (KOPPEN's classification) ในเขตนี้จะมีฤดูฝนและฤดูแล้งแตกต่างกันอย่างชัดเจนสามารถแบ่งได้ 3 ฤดู คือ ฤดูร้อนเริ่ม ประมาณเดือนกุมภาพันธ์ ถึงเดือนเมษายน โดยได้รับอิทธิพลจากลมมรสุมตะวันตกเฉียงใต้ ฤดูฝน เริ่มประมาณเดือนพฤษภาคมถึงกันยายน โดยฤดูนี้จะเริ่มมีมรสุมตะวันตกเฉียงใต้ ซึ่งเป็นลมชื้นพัดปกคลุม ทำให้ฝนตกแพร่กระจายตามร่องมรสุมประกอบกับร่องความกดอากาศต่ำ(depression) พาดผ่านทางทิศตะวันออกทำให้อากาศชุ่มชื้นและมีฝนตกชุก โดยเฉพาะในเดือนกันยายนอากาศจะชุ่มชื้น ส่วนฤดูหนาว เริ่มประมาณเดือนตุลาคมถึงมกราคม โดยได้รับอิทธิพลจากลมมรสุมตะวันออกเฉียงเหนือ อากาศจะหนาวเย็นสลับกับอากาศร้อน

จากสถิติภูมิอากาศของสถานีอุตุนิยมวิทยาบัวชุม อำเภอยัชบาตล ในรอบ 10 ปี (พ.ศ. 2544-2551) สามารถสรุปได้ดังนี้ (ตารางที่ 2-1 และรูปที่ 2-2)

**2.3.1 ปริมาณน้ำฝน** มีปริมาณน้ำฝนเฉลี่ยทั้งปีประมาณ 1,096.26 มิลลิเมตร เดือนที่มีปริมาณฝนตกเฉลี่ยสูงสุด คือ เดือนกันยายน มีปริมาณฝนเฉลี่ย 247.49 มิลลิเมตร เดือนที่มีปริมาณฝนตกเฉลี่ยน้อยที่สุด คือ เดือนมกราคม มีปริมาณฝนเฉลี่ย 1.07 มิลลิเมตร ลักษณะการตกของฝนพบว่าฝนจะเริ่มตกมากขึ้นตั้งแต่กลางเดือนเมษายนและจะตกมากที่สุดในเดือนกันยายน จากนั้นปริมาณฝนจะค่อยๆ ลดลงจนถึงปลายเดือนตุลาคม

**2.3.2 อุณหภูมิ** มีอุณหภูมิเฉลี่ยตลอดปี 27.91 องศาเซลเซียส เดือนเมษายน มีอุณหภูมิเฉลี่ยสูงสุด 40.20 องศาเซลเซียส และเดือนมกราคม มีอุณหภูมิเฉลี่ยต่ำสุด 13.40 องศาเซลเซียส

**2.3.3 ความชื้นสัมพัทธ์** ปริมาณความชื้นสัมพัทธ์เฉลี่ยตลอดปี 73.00 เปอร์เซ็นต์ โดยที่เดือนกันยายนมีความชื้นสัมพัทธ์เฉลี่ยสูงสุด 81.00 เปอร์เซ็นต์ และเดือนกุมภาพันธ์มีความชื้นสัมพัทธ์เฉลี่ยต่ำสุด ประมาณ 64.00 เปอร์เซ็นต์

**2.3.4 การวิเคราะห์ช่วงฤดูเพาะปลูก** เป็นการวิเคราะห์ข้อมูลเพื่อหาช่วงเวลาที่เหมาะสมในการเพาะปลูก โดยใช้ข้อมูลเกี่ยวกับปริมาณน้ำฝนรายเดือนเฉลี่ย และค่าศักยภาพการระเหยน้ำของพืชรายเดือนเฉลี่ย (Evapotranspiration : ETo) ซึ่งคำนวณได้ด้วยโปรแกรม Cropwat (Version 8.0) เมื่อนำมาสร้างกราฟเพื่อหาช่วงเวลาที่เหมาะสมในการปลูกพืช โดยพิจารณาจากระยะเวลาช่วงที่เส้นปริมาณน้ำฝนอยู่เหนือเส้น 0.5 ของค่าศักยภาพการคายระเหยน้ำ(0.5 ETo) ซึ่งสามารถนำมาหาช่วงเวลาที่เหมาะสมในการปลูกพืชของ ตำบลชัยสมบูรณ อำเภอลำสนธิ จังหวัดลพบุรี ได้ดังนี้

1.) ช่วงระยะเวลาที่เหมาะสมในการเพาะปลูก จะอยู่ในช่วงกลางเดือนเมษายน (ปริมาณน้ำฝนสูงกว่าครึ่งหนึ่งของศักยภาพการคายระเหยน้ำ) จนกระทั่งถึงปลายเดือนตุลาคม (ปริมาณน้ำฝนต่ำกว่าครึ่งหนึ่งของศักยภาพการคายระเหยน้ำ) และช่วงระหว่างกลางเดือนกรกฎาคมถึงต้นเดือนตุลาคม จะมีฝนตกมากจนทำให้มีปริมาณน้ำมากเกินไปจนเกิดความต้องการของพืช (ปริมาณน้ำฝนสูงกว่าศักยภาพการคายระเหยน้ำ)

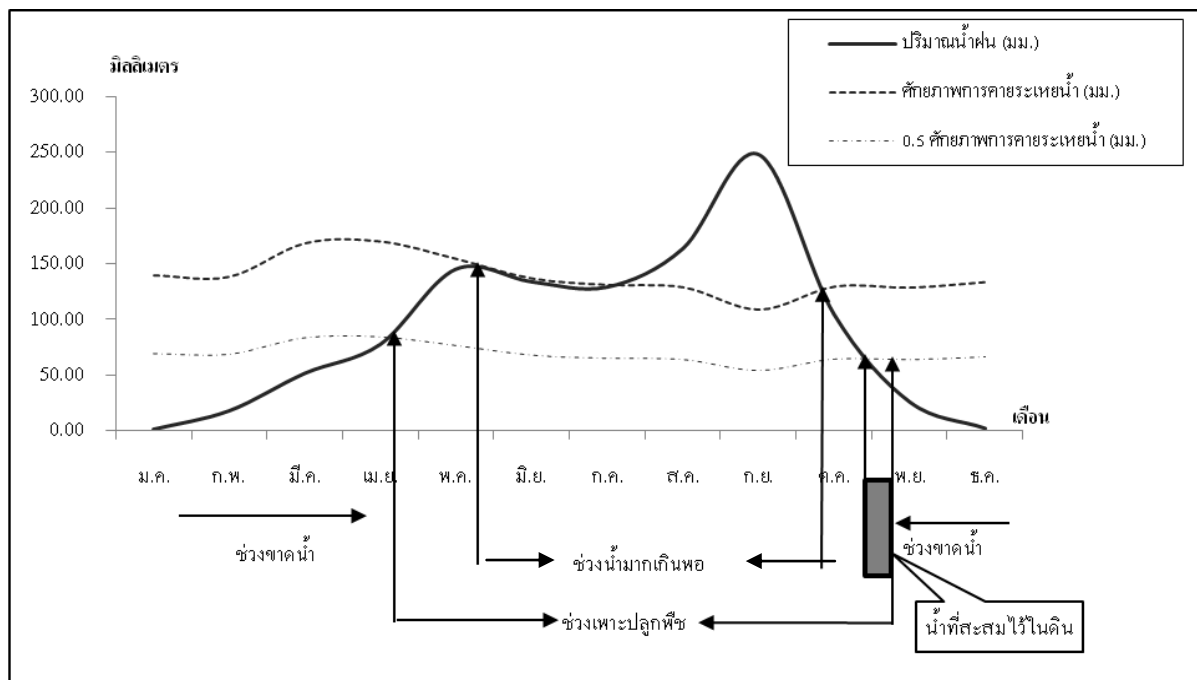
2.) ช่วงเวลาที่ไม่เหมาะสมต่อการเพาะปลูกพืช ซึ่งจะมีปริมาณน้ำฝนและการกระจายน้อยหรือไม่เพียงพอต่อการเจริญเติบโตของพืช ซึ่งจะอยู่ในช่วงปลายเดือนตุลาคมถึงปลายเดือนเมษายนของทุกปี

ตารางที่ 1 สถิติข้อมูลภูมิอากาศ จังหวัดลพบุรี (สถานีอุตุนิยมวิทยาบัวชุม อำเภอชัยบาดาล)

เดือน	ปริมาณน้ำฝน (มม.)	ปริมาณฝนที่เป็นประโยชน์(มม.)	อุณหภูมิสูงสุด(°ซ)	อุณหภูมิต่ำสุด(°ซ)	ความยาวนานแสงแดด (ชม./วัน)	ความชื้นสัมพัทธ์ (%)	ความเร็วลม (กม./วัน)	การคายระเหยน้ำ(มม.)*
ม.ค.	1.07	1.10	36.00	13.40	8.50	65	1.60	139.19
ก.พ.	17.68	17.20	38.10	16.00	8.60	64	1.40	138.04
มี.ค.	51.26	47.10	39.70	19.10	8.20	65	1.40	167.71
เม.ย.	77.27	67.70	40.20	22.20	8.70	69	1.10	169.20
พ.ค.	144.70	111.20	38.20	22.60	7.40	78	0.90	153.76
มิ.ย.	133.37	104.90	36.70	22.90	6.40	78	1.00	136.50
ก.ค.	128.61	102.10	36.40	22.90	5.50	79	0.90	130.82
ส.ค.	163.02	120.50	36.10	22.80	5.20	81	0.80	128.65
ก.ย.	247.49	149.50	31.40	20.10	5.50	76	0.50	108.90
ต.ค.	104.22	86.80	34.90	21.20	7.30	80	1.00	129.27
พ.ย.	25.67	24.60	35.10	15.30	8.30	73	1.40	128.40
ธ.ค.	1.90	1.90	34.60	13.90	8.50	67	1.70	133.30
รวม	<b>1096.26</b>	<b>834.60</b>		-	-	-	-	<b>1663.74</b>
เฉลี่ย	-	-	<b>36.45</b>	<b>19.37</b>	<b>7.3</b>	<b>73.00</b>	<b>1.10</b>	-

ที่มา : สถานีอุตุนิยมวิทยาบัวชุม อำเภอชัยบาดาล จังหวัดลพบุรี กรมอุตุนิยมวิทยา (2552)

หมายเหตุ : \*จากการคำนวณด้วยโปรแกรม CROPWAT



รูปที่ 2 สมดุลของน้ำในดินเพื่อการเกษตร จังหวัดลพบุรี (สถานีอุตุนิยมวิทยาบัวชุม อำเภอชัยบาดาล)

## 2.4 สภาพสังคมและการรวมกลุ่มเกษตรกร

สภาพสังคมและการรวมกลุ่มเกษตรกรตำบลชัยสมบูรณ อำเภอลำสนธิ ได้จากการศึกษาข้อมูลทุติยภูมิ เอกสารและรายงานที่เกี่ยวข้อง ได้แก่ รายงานสถิติจำนวนประชากรและบ้าน (กรมการปกครอง) ผลการสำรวจข้อมูลระดับหมู่บ้าน (สำนักงานสถิติแห่งชาติ) แผนพัฒนาการเกษตรตำบล (ศูนย์บริการและถ่ายทอดเทคโนโลยีการเกษตรประจำตำบลชัยสมบูรณ) และแผนพัฒนาสามปี (องค์การบริหารส่วนตำบลชัยสมบูรณ) เป็นต้น ได้ผลการศึกษา ดังนี้

### 2.4.1 สภาพทางสังคม

ตำบลชัยสมบูรณ มีพื้นที่ในเขตการปกครองขององค์การบริหารส่วนตำบลชัยสมบูรณเต็มทั้งหมู่บ้าน 7 หมู่บ้าน มีประชากรรวมทั้งสิ้น 3,421 คน เป็นชาย 1,736 คนและเป็นหญิง 1,685 คน จำนวนบ้าน 1,125 หลังคาเรือน จำนวนประชากรเฉลี่ย 3 คนต่อหลังคาเรือน (รายงานสถิติจำนวนประชากรและบ้าน กรมการปกครอง ณ เดือนธันวาคม พ.ศ. 2552) ความหนาแน่น 70.01 คนต่อตารางกิโลเมตร ประชากรส่วนใหญ่นับถือศาสนาพุทธ มีประเพณีการทำบุญตามพระพุทธศาสนาในเดือนต่างๆ ที่สืบสานต่อเนื่องกันมา มีความเป็นอยู่แบบเครือญาติผูกพันและพึ่งพาอาศัยกันให้ความเคารพนับถือพระสงฆ์ ผู้อาวุโสและผู้เฒ่าชรา

### 2.4.2 การรวมกลุ่มเพื่อการประกอบอาชีพของเกษตรกร

สถาบันเกษตรกร มีการรวมกลุ่มเพื่อการประกอบอาชีพอย่างเป็นทางการและไม่เป็นทางการในตำบลชัยสมบูรณ มีการรวมกลุ่มหลายรูปแบบ ได้แก่ กลุ่มสตรีแม่บ้านชัยสมบูรณ กลุ่มผลิตภัณฑกะลามะพร้าวบ้านโปรงเกตุ กลุ่มแม่บ้านเกษตรกร กลุ่มผลิตปุ๋ยอินทรีย์ กลุ่มสตรีอาสา กลุ่มวิสาหกิจชุมชน

## 2.5 สภาพเศรษฐกิจ

สภาพเศรษฐกิจของตำบลชัยสมบูรณ ได้จากการศึกษาข้อมูลทุติยภูมิ เอกสารและรายงานที่เกี่ยวข้องเช่นเดียวกับหัวข้อ 2.4 ได้ผลการศึกษา ดังนี้

**2.5.1 การประกอบอาชีพ** ประชากรส่วนใหญ่ประกอบอาชีพเกษตรกรรมเป็นหลัก คิดเป็นร้อยละ 90.00 ของครัวเรือนทั้งหมด โดยมีพื้นที่ทำการเกษตรเฉลี่ย 35.00 ไร่ต่อครัวเรือนและมีแรงงานภาคเกษตรเฉลี่ย 3 คนต่อครัวเรือน อาชีพรองลงมาเป็นการค้าขาย รับจ้าง รับราชการและอื่นๆ การถือครองที่ดิน ส่วนใหญ่มีที่ดินทำกินเป็นของตนเองและบางส่วนเช่าที่ดินทำกินเพิ่ม โดยมีเอกสารสิทธิ์ที่ดินเป็น ส.ป.ก. นส.3 กบท.5

## 2.5.2 การผลิตทางการเกษตร

พืช	เกษตรกรนิยมปลูก ได้แก่	ข้าว	อ้อยโรงงาน	มันสำปะหลัง	ข้าวโพดเลี้ยงสัตว์
-	ผลผลิตข้าวนาปี	ปีการผลิต 2552/53	เฉลี่ย 400	กิโลกรัมต่อไร่	
-	ผลผลิตอ้อยโรงงาน	ปีการผลิต 2552/53	เฉลี่ย 11	ตันต่อไร่	
-	ผลผลิตมันสำปะหลัง	ปีการผลิต 2552/53	เฉลี่ย 3,000	กิโลกรัมต่อไร่	
-	ผลผลิตข้าวโพดเลี้ยงสัตว์	ปีการผลิต 2552/53	เฉลี่ย 800	กิโลกรัมต่อไร่	

ปศุสัตว์ จากข้อมูลของปศุสัตว์จังหวัดลพบุรี(ปี 2552) มีเกษตรกรเลี้ยงสัตว์ไว้เพื่อเสริมรายได้ในครัวเรือน เช่น โคเนื้อ กระบือ ไก่พื้นเมือง

## 2.5.3 ต้นทุนการผลิต

ข้าวนาปี	ต้นทุนการผลิต 2,310 บาทต่อไร่	ราคาผลผลิต 11.00 บาทต่อกิโลกรัม
อ้อยโรงงาน	ต้นทุนการผลิต 5,000 บาทต่อไร่	ราคาผลผลิต 950 บาทต่อตัน
มันสำปะหลัง	ต้นทุนการผลิต 2,560 บาทต่อไร่	ราคาผลผลิต 2.00 บาทต่อกิโลกรัม
ข้าวโพดเลี้ยงสัตว์	ต้นทุนการผลิต 3,200 บาทต่อไร่	ราคาผลผลิต 6.00 บาทต่อกิโลกรัม

## 2.5.4 การอุตสาหกรรม

สำนักงานอุตสาหกรรมจังหวัดลพบุรีรายงานว่ พ.ศ. 2552 มีโรงงานอุตสาหกรรมประเภท 2 ตั้งอยู่ในตำบลทั้งสิ้น 1 โรง จำแนกได้ดังนี้ โรงซ่อมแทรกเตอร์ 1 แห่ง

## 2.5.5 รายได้ รายจ่ายและแหล่งเงินเชื่อ

รายได้ จากข้อมูลความจำเป็นพื้นฐาน ปี 2552 (จปฐ.) โดยเฉลี่ยร้อยละ 70.00 ของครัวเรือนทั้งหมด มีคนในครัวเรือนมีรายได้เฉลี่ยไม่ต่ำกว่า 23,000 บาทต่อคนต่อปี

แหล่งเงินเชื่อ เกษตรกรใช้บริการเงินเชื่อจากแหล่งต่างๆ ได้แก่ ธนาคารเพื่อการเกษตรและสหกรณ์การเกษตร (ธ.ก.ส) สหกรณ์การเกษตร กองทุนหมู่บ้าน ธนาคารพาณิชย์และเอกชน เป็นต้น

## 2.5.6 โครงสร้างพื้นฐาน

- 1) สาธารณูปโภค ได้แก่
  - (1) ไฟฟ้า มีไฟฟ้าทุกหมู่บ้าน (ไม่ครบทุกครัวเรือน)
  - (2) ประปา มีประปาทุกหมู่บ้าน (ไม่ครบทุกครัวเรือน)
  - (3) การโทรคมนาคม มีโทรศัพท์สาธารณะ 7 แห่ง

2) สถานบริการสาธารณะและสถานที่ราชการ ได้แก่ โรงเรียนประถมศึกษา 3 แห่ง  
โรงเรียนมัธยมศึกษา 1 แห่ง วัด 5 แห่ง ที่อ่านหนังสือพิมพ์ประจำหมู่บ้าน 1 แห่ง สถานีอนามัย  
ประจำตำบล 1 แห่งและที่ทำการองค์การบริหารส่วนตำบล 1 แห่ง เป็นต้น

## บทที่ 3

### สถานภาพทรัพยากร

#### 3.1 ทรัพยากรที่ดินและการใช้ที่ดิน

##### 3.1.1 สถานภาพของทรัพยากรที่ดินในปัจจุบัน

จากการศึกษาสถานภาพของทรัพยากรที่ดินในปัจจุบันที่ใช้ในการเกษตรของ ตำบลซับสมบูรณ์ อำเภอลำสนธิ จังหวัดลพบุรี อาศัยจากการรายงานสำรวจดินเพื่อการเกษตรแบบ ค่อนข้างละเอียด มาตราส่วน 1:25,000 ของจังหวัดลพบุรี โดยสำนักสำรวจดินและวางแผนการใช้ที่ดิน จัดทำลักษณะและสมบัติทางกายภาพและเคมีที่สำคัญ เช่น เนื้อดิน การระบายน้ำของดิน ปฏิกริยาดิน เป็นต้น เพื่อแสดงให้เห็นคุณภาพที่ดินและนำไปใช้ในการจัดความเหมาะสมของที่ดินสำหรับพืช เศรษฐกิจต่อไป ดังแสดงในรูปที่ 3.1 และตารางที่ 3.1 ซึ่งสามารถบรรยายพอสังเขปได้ดังนี้

1) กลุ่มดินทรายแป้งละเอียด (กลุ่มชุดดินที่ 33) เป็นกลุ่มชุดดินที่เกิดจาก ตะกอนแม่น้ำหรือตะกอน น้ำพารูปพัด พบบนสันดินริมน้ำเก่า เนินตะกอนรูปพัด หรือที่ราบตะกอนน้ำพา มีสภาพพื้นที่ค่อนข้าง ราบเรียบถึงเป็นลูกคลื่นลอนลาด การระบายน้ำดีถึงดีปานกลาง เป็นดินทรายแป้งลึกมาก มีเนื้อดินบน เป็นดินร่วนปนทรายแป้งหรือดินร่วน สีน้ำตาลหรือสีน้ำตาลปนแดง มีเนื้อดินล่างเป็นดินร่วนเหนียว ปนทรายแป้งสีน้ำตาล สีเหลืองหรือสีน้ำตาลปนแดง มีความอุดมสมบูรณ์ตามธรรมชาติปานกลาง ปฏิกริยาเป็นกรดจัดถึงเป็นกรดเล็กน้อย มีค่าความเป็นกรดเป็นด่างประมาณ 5.5-6.5 ส่วนชั้นดินล่าง ถ้ามีก้อนปูนปะปนจะมีปฏิกริยาเป็นกลางถึงเป็นด่างจัด มีค่าความเป็นกรดเป็นด่างประมาณ 7.0-8.5 อาจพบจุดประสีหรือแร่ไมกาหรือก้อนปูนปะปนอยู่ในดินชั้นล่าง ปัจจุบันพื้นที่บริเวณนี้ใช้ปลูกข้าว และบางแห่งใช้ปลูกพืชไร่ชนิดต่างๆ ประกอบด้วย กลุ่มชุดดินที่ 33 ที่มีความลาดชัน 0-2 เปอร์เซ็นต์ มีเนื้อที่ประมาณ 5,126 ไร่ หรือร้อยละ 16.78 ของพื้นที่ตำบล

ปัญหาการใช้ประโยชน์ที่ดิน ขาดแคลนน้ำในระยะที่ฝนทิ้งชว่งนาน บางพื้นที่อาจพบ ชั้นดานแข็งที่เกิดจากการเกษตรกรรม

2) กลุ่มดินร่วนละเอียดลึกถึงลึกมาก (กลุ่มชุดดินที่ 36B) เป็นกลุ่มชุดดินที่เกิดจากการสลายตัวผุพัง อยู่กับที่ หรือถูกเคลื่อนย้ายมาในระยะทางไม่ไกลนักของหินเนื้อหยาบ หรือจากวัตถุต้นกำเนิดดิน พวกตะกอนลำนํ้า บริเวณพื้นที่ดอน ที่มีลักษณะเป็นลูกคลื่นลอนลาดเล็กน้อย เป็นกลุ่มดินลึกที่มีการระบายน้ำดี เนื้อดินบนเป็นพวกดินร่วนปนทรายหรือดินร่วนเหนียวปนทราย ส่วนดินล่างเป็น ดินร่วนเหนียวปนทรายหรือดินร่วนเหนียว มีสีน้ำตาล สีเหลืองหรือแดง ดินมีความอุดมสมบูรณ์



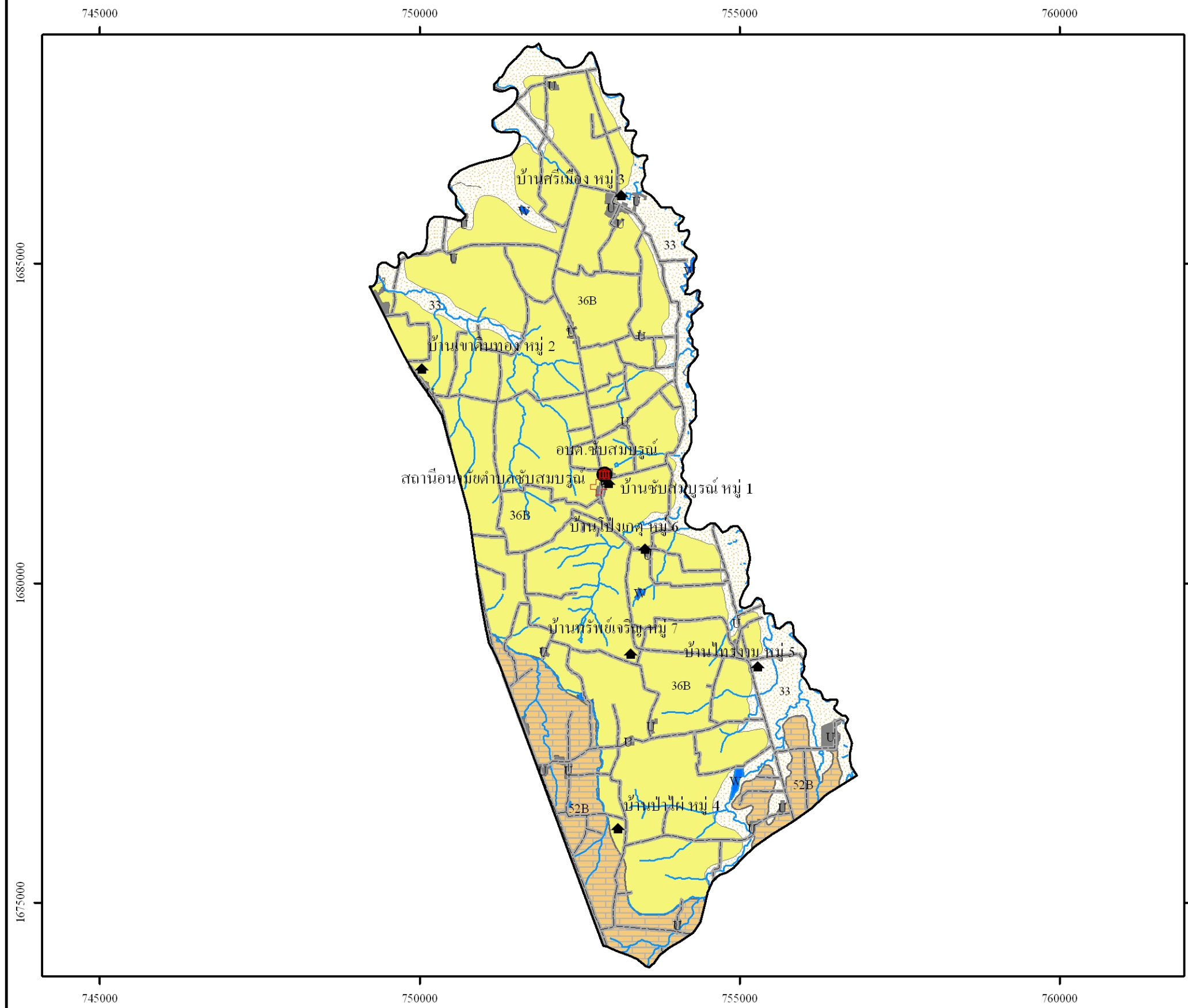
ตามธรรมชาติค่อนข้างต่ำถึงปานกลาง ดินชั้นบนส่วนใหญ่จะมีปฏิกิริยาเป็นกรดจัดมากถึงกรดปานกลาง มีค่าความเป็นกรดเป็นด่างประมาณ 5.0-6.0 ส่วนดินล่างจะมีปฏิกิริยาดินเป็นกรดปานกลางถึงปานกลาง มีค่าความเป็นกรดเป็นด่างประมาณ 6.0-7.0 ปัจจุบันพื้นที่บริเวณนี้ใช้ปลูกพืชไร่นานิตต่างๆ ประกอบด้วย กลุ่มชุดดินที่ 36B ที่มีความลาดชัน 2-5 เปอร์เซ็นต์ มีเนื้อที่ประมาณ 21,412 ไร่ หรือร้อยละ 70.10 ของพื้นที่ตำบล

**ปัญหาการใช้ประโยชน์ที่ดิน** เนื้อดินค่อนข้างเป็นทราย ความอุดมสมบูรณ์ต่ำ ขาดแคลนน้ำ และในพื้นที่ที่มีความลาดชันดินง่ายต่อการชะล้างพังทลายสูญเสียหน้าดิน

**3) กลุ่มดินต้นถึงชั้นมาร์ล (กลุ่มชุดดินที่ 52B)** เป็นกลุ่มชุดดินที่เกิดจากตะกอนลำนํ้า ทับอยู่บนชั้นปูนหรือมาร์ล พบบริเวณที่พื้นที่เขาหินปูน มีสภาพพื้นที่ค่อนข้างราบเรียบถึงเป็นลูกคลื่นลอนลาด มีการระบายน้ำดี เป็นดินเหนียวต้นถึงชั้นมาร์ลหรือก้อนปูน มีเนื้อดินบนเป็นดินร่วนปนดินเหนียวหรือดินเหนียว สีดำ มีเนื้อดินล่างเป็นดินเหนียว สีดำ ปนเม็ดปูน และดินล่างชั้นถัดไปเป็นชั้นมาร์ลหรือเม็ดปูน พบภายในความลึก 50 ซม. จากผิวดิน ความอุดมสมบูรณ์ตามธรรมชาติปานกลางถึงสูง ปฏิกิริยาดินเป็นกลางถึงด่างปานกลาง มีค่าความเป็นกรดเป็นด่างประมาณ 7.0-8.5 ปัจจุบันพื้นที่บริเวณนี้ส่วนใหญ่ใช้ปลูกอ้อยและพืชไร่ ชนิดต่างๆ ประกอบด้วย กลุ่มชุดดินที่ 52B ที่มีความลาดชัน 2-5 เปอร์เซ็นต์ มีเนื้อที่ประมาณ 3,388 ไร่ หรือร้อยละ 11.10 ของพื้นที่ตำบล

**ปัญหาการใช้ประโยชน์ที่ดิน** ดินต้นถึงชั้นปูนมาร์ลหรือก้อนปูน ดินแห้งแข็ง ถ้าดินเปียกจะเหนียวทำให้ไถพรวนยาก ขาดแคลนน้ำ และดินเป็นด่างจัด

แผนที่ทรัพยากรดิน ตำบลชัยสมรภูมิ อำเภอลำสนธิ จังหวัดลพบุรี

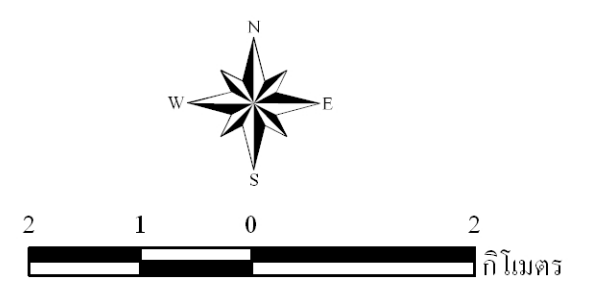


คำอธิบายสัญลักษณ์

- องค์การบริหารส่วนตำบล(อบต.)
- สถานีอนามัย
- หมู่บ้าน
- ขอบเขตกลุ่มชุดดิน
- ถนน
- ทางน้ำ
- ขอบเขตตำบล
- 36B หน่วยแผนที่

คำอธิบายหน่วยแผนที่

หน่วยแผนที่	พื้นที่(ไร่)	ร้อยละ
กลุ่มดินทรายแป้งละเอียด ความลาดชัน 0-2 เปอร์เซ็นต์	5,126	16.78
กลุ่มดินร่วนละเอียดถึงลึกมาก ความลาดชัน 2-5 เปอร์เซ็นต์	21,412	70.10
กลุ่มดินต้นถึงชั้นมาร์ล ความลาดชัน 2-5 เปอร์เซ็นต์	3,388	11.10
ชุมชน	507	1.66
แหล่งน้ำ	110	0.36
	<b>30,543</b>	<b>100.00</b>



ส่วนวางแผนการใช้ที่ดิน  
สำนักงานพัฒนาที่ดินเขต 1  
กรมพัฒนาที่ดิน

รูปที่ 3-1 แผนที่ทรัพยากรดิน ตำบลชัยสมรภูมิ อำเภอลำสนธิ จังหวัดลพบุรี

ตารางที่ 3-1 สมบัติทางกายภาพและเคมีของดิน ตำบลชัยสมบูรณ อำเภอลำสนธิ จังหวัดลพบุรี

หน่วย ที่ดิน	เนื้อดิน		การ ระบาย น้ำ	ระดับ ความ อุดม สมบูรณ์	ความ ลาด ชัน%	ระดับ CEC%	ระดับ BS%	pH		ระดับก๊อน หิน(ชม.)		ความ ลึก (ชม.)	ปริมาณ ก๊อน หิน%	สภาพพื้นที่	เนื้อที่	
	บน	ล่าง						บน	ล่าง	บน	ล่าง				ไร่	ร้อยละ
33	ร่วนปน ทรายแป้ง	ร่วนเหนียว ปนทราย แป้ง	ดีปาน กลาง-ดี	ปาน กลาง	0-2	ต่ำ	ปาน กลาง	5.0- 5.5	5.5- 6.5	-	-	>150	-	ค่อนข้างราบเรียบ	5,126	16.78
36B	ร่วนปน ทราย	ร่วนเหนียว ปนทราย	ดี	ต่ำ	2-5	ต่ำ	ปาน กลาง	5.0- 6.0	6.0- 7.5	-	-	>150	-	ถูกคลื่นลอนลาด เล็กน้อย	21,412	70.10
52B	เหนียว	เหนียวปน กรวด	ดี	สูง	2-5	สูง	สูง	6.0- 7.0	7.0- 8.5	-	35- 60	0-50	-	ถูกคลื่นลอนลาด เล็กน้อย	3,388	11.10
U	-	-	-	-	-	-	-	-	-	-	-	-	-	ชุมชน	507	1.66
W	-	-	-	-	-	-	-	-	-	-	-	-	-	แหล่งน้ำ	110	0.36
<b>รวม</b>														<b>30,543</b>	<b>100.00</b>	

ที่มา : สำนักสำรวจดินและวางแผนการใช้ที่ดิน

## 3.2 ทรัพยากรน้ำ

### 3.2.1 แหล่งน้ำธรรมชาติ

แหล่งน้ำธรรมชาติที่สำคัญได้แก่ ลำพญากลาง ลำสนธิ ห้วยแห้ง คลองยายยึก คลองضبงเหลิ่อม และคลองบุคา

### 3.2.2 แหล่งน้ำที่สร้างขึ้น

แหล่งน้ำที่สร้างขึ้นที่สำคัญได้แก่ อ่างเก็บน้ำ บ่อน้ำตื้น บ่อบาดาล สระน้ำและระบบประปาหมู่บ้านเพื่อใช้ประโยชน์ในการอุปโภคบริโภค

## 3.3 ทรัพยากรป่าไม้

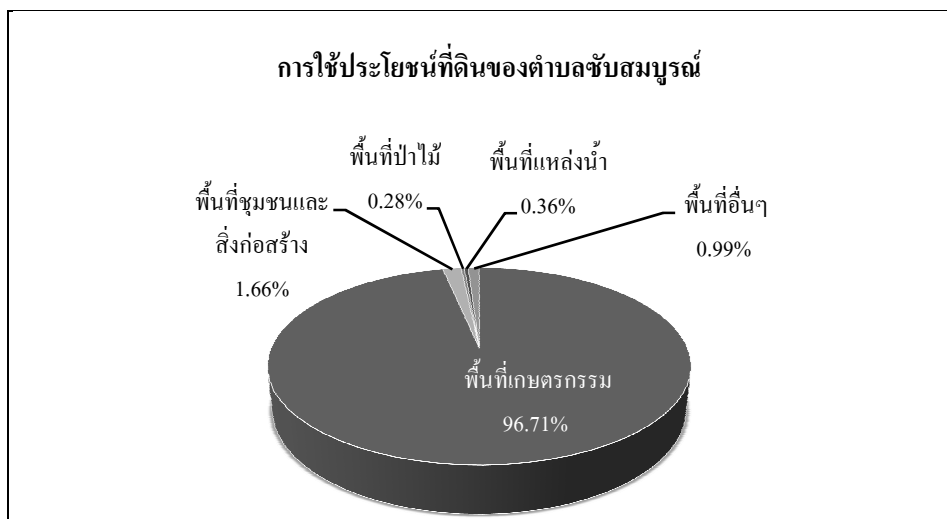
จากข้อมูลแผนที่เขตป่าไม้ถาวรของกรมพัฒนาที่ดิน และแผนที่เขตป่าสงวนแห่งชาติของกรมป่าไม้เพื่อแสดงพื้นที่ป่าตามกฎหมาย พบว่าตำบลชัยสมบูรณ์ มีพื้นที่บางส่วนอยู่ในเขตป่าสงวนแห่งชาติชัยบาดาล โดยพื้นที่ทั้งหมดเป็นเขตป่าไม้เพื่อเศรษฐกิจ จำนวน 15,481 ไร่ หรือคิดเป็นร้อยละ 50.69 ของพื้นที่ตำบล และมีพื้นที่บางส่วน และจากข้อมูลแผนที่การใช้ที่ดินของกรมพัฒนาที่ดิน ปี 2551 พบว่า ในปัจจุบัน ในเขตป่าไม้เพื่อเศรษฐกิจ ไม่มีสภาพเป็นป่าไม้อยู่เลย

นอกจากนี้ยังมีพื้นที่ที่มีสภาพเป็นป่าไม้สมบูรณ์ ซึ่งอยู่นอกเขตป่าไม้ตามกฎหมาย จำนวน 85 ไร่ หรือคิดเป็นร้อยละ 0.28 ของพื้นที่ตำบล

หมายเหตุ : จากการวิเคราะห์แผนที่มาตราส่วน 1:50,000 โดยวิธีซ้อนทับด้วยระบบสารสนเทศภูมิศาสตร์

## 3.4 สภาพการใช้ที่ดิน

จากการสำรวจการใช้ประโยชน์ที่ดินของ ตำบลชัยสมบูรณ์ อำเภอลำสนธิ จังหวัดลพบุรี ในปี พ.ศ. 2552 โดยส่วนวิเคราะห์สภาพการใช้ที่ดินที่ 1 สำนักสำรวจดินและวางแผนการใช้ที่ดิน พบว่า ตำบลชัยสมบูรณ์ มีเนื้อที่ทั้งหมด 30,543 ไร่ มีการใช้ประโยชน์ที่ดินจำแนกเป็น 5 ประเภท โดยเป็นพื้นที่ประเภทเกษตรกรรมสูงเป็นอันดับหนึ่ง มีเนื้อที่ 29,540 หรือร้อยละ 96.71 ส่วนใหญ่เป็นอ้อยถึง 21,348 ไร่ หรือร้อยละ 69.88 รองลงมาคือพื้นที่ประเภทชุมชนและสิ่งก่อสร้าง โดยมีเนื้อที่ 50 ไร่ หรือร้อยละ 1.66 ของพื้นที่ตำบล พื้นที่ประเภทอื่นๆ มีเนื้อที่เป็นอันดับสาม คือ 301 ไร่ หรือร้อยละ 0.99 ของพื้นที่ โดยพื้นที่ประเภทแหล่งน้ำจัดอยู่ในอันดับสี่มีเนื้อที่ 110 ไร่ หรือร้อยละ 0.36 ส่วนใหญ่เป็นแม่น้ำคลองร้อยละ 0.21 และ พื้นที่ป่าไม้จัดอยู่ในอันดับสุดท้าย มีเนื้อที่ 85 ไร่ หรือร้อยละ 0.28 สรุปได้ตามรูปที่ 3-2



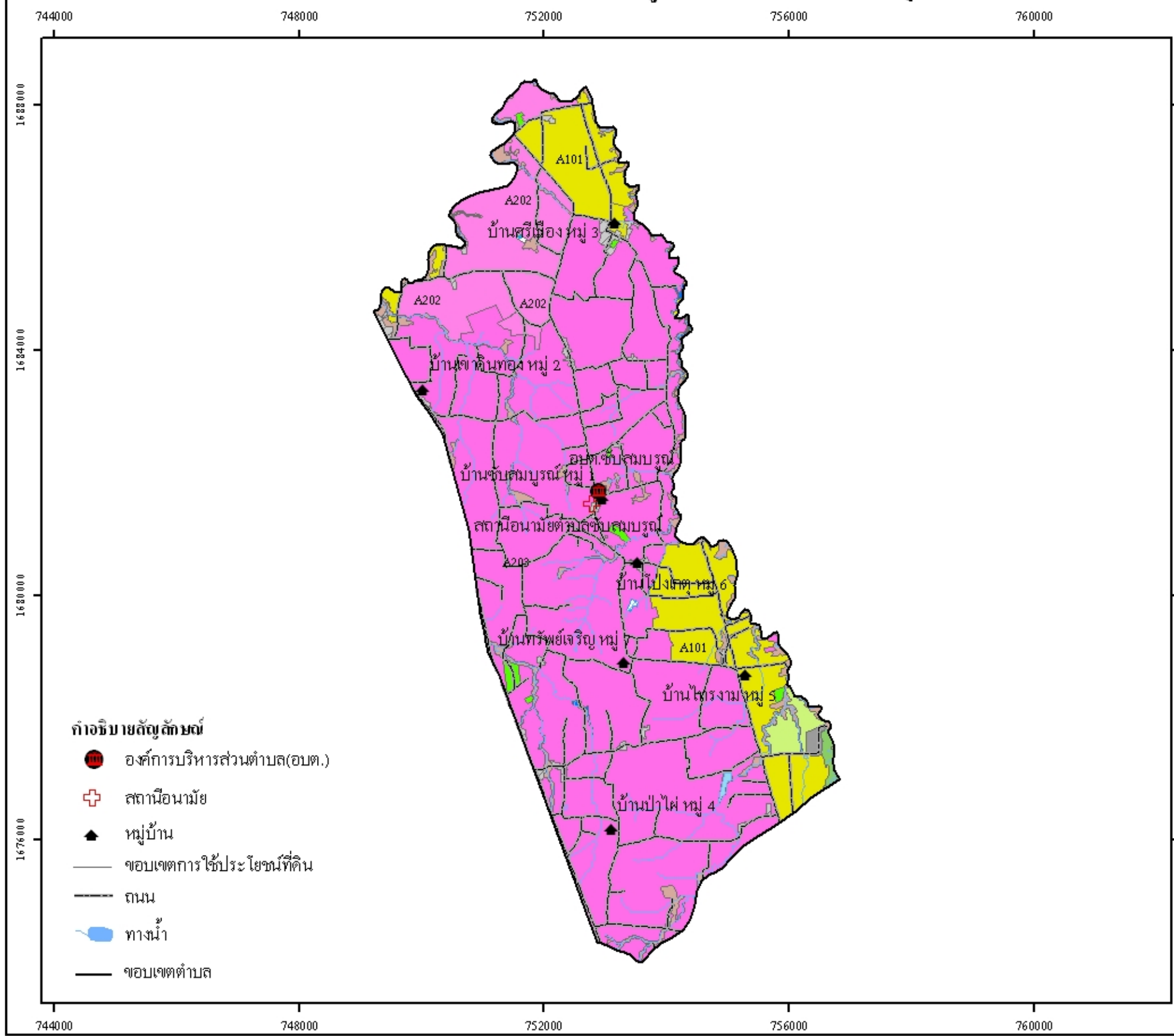
รูปที่ 3-2 สัดส่วนการใช้ประโยชน์ที่ดินตำบลชัยสมบูรณ

ตารางที่ 3-2 สภาพการใช้ที่ดินตามประเภทต่างๆ ในปัจจุบันของตำบลชัยสมบูรณ อำเภอลำสนธิ จังหวัดลพบุรี

ประเภทการใช้ที่ดิน	เนื้อที่	
	ไร่	ร้อยละ
<b>1. พื้นที่เกษตรกรรม</b>	<b>29,540</b>	<b>96.71</b>
- อ้อย	21,348	69.88
- นา	3,799	12.44
- ข้าวโพด	3,001	9.83
- ไม้ยืนต้นผสม	1,248	4.09
- มะม่วง	144	0.47
<b>2. พื้นที่ชุมชนและสิ่งก่อสร้าง</b>	<b>507</b>	<b>1.66</b>
- หมู่บ้าน	404	1.32
- สถานที่ราชการและสถาบันต่างๆ	66	0.22
- ถนน	37	0.12
<b>3. พื้นที่ป่าไม้</b>	<b>85</b>	<b>0.28</b>
- ป่าผลัดใบสมบูรณ	85	0.28
<b>4. พื้นที่แหล่งน้ำ</b>	<b>110</b>	<b>0.36</b>
- แม่น้ำลำคลอง	63	0.21
- อ่างเก็บน้ำ	29	0.09
- บ่อน้ำในไร่นา	18	0.06

ประเภทการใช้ที่ดิน	เนื้อที่	
	ไร่	ร้อยละ
<b>5. พื้นที่อื่นๆ</b>	<b>301</b>	<b>0.99</b>
- ไม้ตะเภา	301	0.99
<b>รวม</b>	<b>30,543</b>	<b>100.00</b>

แผนที่สภาพการใช้ที่ดิน ตำบลชัยสมบูรณ อำเภอลำสนธิ จังหวัดลพบุรี



- คำอธิบายสัญลักษณ์**
- องค์การบริหารส่วนตำบล(อบต.)
  - สถานีอนามัย
  - หมู่บ้าน
  - ขอบเขตการใช้ประโยชน์ที่ดิน
  - ถนน
  - ทางน้ำ
  - ขอบเขตตำบล

**คำอธิบายหน่วยแผนที่**

หน่วยแผนที่	พื้นที่(ไร่)	ร้อยละ
A101 นา	3,799	12.44
A202 ข้าวโพด	3,001	9.83
A203 อ้อย	21,348	69.88
A301 ไม้ยืนต้นผสม	1,248	4.09
A407 มะม่วง	144	0.47
F201 ป่าสลับ ใบสมบูรณ	85	0.28
M102 ไม้ตะเภา	301	0.99
B201 หมู่บ้าน	404	1.32
U3 สถานที่ราชการและสถาบันต่างๆ	66	0.22
U405 ถนน	37	0.12
W101 แม่น้ำลำคลอง	63	0.21
W201 อ่างเก็บน้ำ	29	0.09
W202 บ่อน้ำในไร่นา	18	0.06
	<b>30,543</b>	<b>100.00</b>

ส่วนวางแผนการใช้ที่ดิน  
สำนักงานพัฒนาที่ดินเขต 1  
กรมพัฒนาที่ดิน

รูปที่ 3-3 แผนที่สภาพการใช้ที่ดิน ตำบลชัยสมบูรณ อำเภอลำสนธิ จังหวัดลพบุรี

## บทที่ 4

### การประเมินคุณภาพที่ดิน

การประเมินคุณภาพที่ดิน เป็นการพิจารณาศักยภาพของหน่วยทรัพยากรดินต่อการใช้ประโยชน์ที่ดินประเภทต่างๆ ในระดับการจัดการที่แตกต่างกัน โดยพิจารณาจากสมบัติของดินด้านกายภาพและเคมี สถานภาพเศรษฐกิจและสังคม สภาพแวดล้อมที่มีผลต่อการเจริญเติบโตของพืช รวมทั้งความยากง่ายในการใช้ประโยชน์ที่ดินในการปลูกพืช หรือประเภทการใช้ประโยชน์ที่ดิน

#### 4.1 คุณภาพที่ดินที่นำมาประเมิน

คุณภาพที่ดิน (Land Qualities :LQ) ที่นำมาประเมินสำหรับการปลูกพืชในระบบของ FAO Framework ได้กำหนดไว้ 25 ชนิด สำหรับในพื้นที่ตำบลนี้อาจนำคุณภาพที่ดินมาประเมินเพียงไม่กี่ชนิด ทั้งนี้ขึ้นอยู่กับความพร้อมของข้อมูล ความแตกต่างของภูมิภาค และระดับความรุนแรงของคุณลักษณะดินที่มีผลต่อผลผลิตตลอดจนชนิดของพืช และความต้องการการใช้ประโยชน์ที่ดิน (Land Use Requirements : LUR) ดังนั้นคุณภาพที่ดินที่นำมาใช้มีดังนี้

- **ระบบอุณหภูมิ (Temperature regime :t)** คุณลักษณะที่ดินที่เป็นตัวแทน ได้แก่ ค่าอุณหภูมิเฉลี่ยในฤดูเพาะปลูกเพราะอุณหภูมิมิอิทธิพลต่อการงอกของเมล็ด การออกดอกของพืชบางชนิด และมีส่วนสัมพันธ์กับขบวนการสังเคราะห์แสง ซึ่งจะส่งผลกระทบต่อเจริญเติบโตของพืช

- **ความชุ่มชื้นที่เป็นประโยชน์ต่อรากพืช (Moisture availability : m)** คุณลักษณะที่ดินที่เป็นตัวแทน ได้แก่ ระยะเวลาของการท่วมขังของน้ำในฤดูฝน ปริมาณน้ำฝนเฉลี่ยในรอบปีหรือความต้องการน้ำในช่วงการเจริญเติบโตของพืช และลักษณะของเนื้อดิน ซึ่งมีผลทางอ้อมในเรื่องความจุในการอุ้มน้ำที่เป็นประโยชน์ต่อพืช

- **ความเป็นประโยชน์ของออกซิเจนต่อรากพืช (Oxygen availability : o)** คุณลักษณะที่ดินที่เป็นตัวแทน ได้แก่ สภาพการระบายน้ำของดิน ทั้งนี้พืชโดยทั่วไปรากพืชต้องการออกซิเจนในขบวนการหายใจ

- **ความเป็นประโยชน์ของธาตุอาหาร (Nutrient availability : s)** คุณลักษณะที่ดินที่เป็นตัวแทน ได้แก่ ปริมาณธาตุอาหารพืชในดิน

- **สภาวะการหยั่งลึกของราก (Rooting conditions :r)** คุณลักษณะที่ดินที่เป็นตัวแทน ได้แก่ ความลึกของดิน ความลึกของระดับน้ำใต้ดิน และชั้นการหยั่งลึกของราก โดยความยากง่ายของการ



หยังลึกของรากในดินมีปัจจัยที่เกี่ยวข้อง ได้แก่ ลักษณะเนื้อดิน โครงสร้างของดิน การเกาะตัวของดิน และปริมาณกรวดหรือเศษหินที่พบในหน้าตัดดิน

- ความเสียหายจากน้ำท่วม (Flood hazard :f) คุณลักษณะที่ดินที่เป็นตัวแทน ได้แก่ จำนวนครั้งที่น้ำท่วมในช่วงรอบปี

- การมีเกลือมากเกินไป (Excess of salts :x) คุณลักษณะที่ดินที่เป็นตัวแทน ได้แก่ ปริมาณเกลืออิสระที่สะสมมากเกินไปจนเป็นอันตรายต่อการเจริญเติบโตของพืช

- สารพิษ (Soil toxicities :z) ระดับความลึกของชั้น jarosite ซึ่งจะมีอิทธิพลต่อปฏิกิริยาของดินจะทำให้ดินเป็นกรดจัดมาก ปริมาณซัลเฟตของเหล็กและอลูมิเนียมในดินจะสูงมากจนเป็นพิษต่อพืช ในที่นี้พิจารณาความเป็นกรดเป็นด่างของดินซึ่งจะมีผลต่อความเจริญเติบโตของพืช เนื่องจากปฏิกิริยาดินจะทำให้สภาพต่างๆ ทางด้านเคมีและชีวภาพของดินถูกเปลี่ยนไปในสภาพที่เหมาะสมหรือไม่เหมาะสมต่อพืชที่ปลูกหรือมีผลต่อกิจกรรมของจุลินทรีย์ในดิน โดยกิจกรรมของจุลินทรีย์ในดินสามารถเป็นตัวควบคุมระดับของธาตุอาหารที่เป็นประโยชน์ต่อพืชได้ ด้วยสาเหตุนี้จึงต้องมีการปรับปรุงสภาพความเป็นกรดเป็นด่าง ของดิน โดยขึ้นอยู่กับชนิดของพืชที่ปลูกด้วย เพื่อให้ความเป็นกรดเป็นด่างของดินอยู่ในสภาพที่เหมาะสม

- ศักยภาพการใช้เครื่องจักร (Potential for mechanization :w) คุณลักษณะที่ดินที่เป็นตัวแทน ได้แก่ ความลาดชันของพื้นที่ ปริมาณหิน โคล่ ปริมาณก้อนหิน และการมีเนื้อดินเหนียวจัดซึ่งปัจจัยทั้ง 4 นี้ อาจเป็นอุปสรรคต่อการไถพรวนโดยเครื่องจักร

- ความเสียหายจากการกัดกร่อน (Erosion hazard :e) คุณลักษณะ ที่ดินที่เป็นตัวแทน ได้แก่ ความลาดชันของพื้นที่

#### 4.2 การจำแนกชั้นความเหมาะสมของที่ดิน

หลักการของ FAO Framework ได้จำแนกอันดับความเหมาะสมของที่ดินเป็น 2 อันดับ (Order) คือ

- (1) อันดับที่เหมาะสม(Order S : Suitability)
- (2) อันดับที่ไม่เหมาะสม(Order N : Not Suitability )

และจาก 2 อันดับที่ได้แบ่งย่อยออกเป็น 4 ชั้น (Class) ดังนี้

S1 : ชั้นที่มีความเหมาะสมสูง (Highly Suitable)

S2 : ชั้นที่มีความเหมาะสมปานกลาง (Moderately Suitable)

S3 : ชั้นที่มีความเหมาะสมเล็กน้อย (Marginally Suitable)

N : ชั้นที่ไม่มีความเหมาะสม (Not Suitable)

การจำแนกชั้นความเหมาะสมของที่ดินในพื้นที่ตำบลเป็นการประเมินความสามารถของดินหรือประเมินศักยภาพของดินต่อการปลูกพืชหรือประเภทการใช้ประโยชน์ที่ดินที่ได้กล่าวไว้แล้ว โดยการหาความสัมพันธ์ระหว่างคุณภาพที่ดินจากชุดดินที่ได้ทำการสำรวจไว้ในชั้นละเอียด (ส่วนสำรวจจำแนกดินที่ 1, 2551) กับความต้องการปัจจัยต่างๆ ที่มีผลต่อการเจริญเติบโตและให้ผลผลิตของพืชหรือประเภทการใช้ประโยชน์ที่ดินแต่ละชนิด เพื่อจำแนกชั้นความเหมาะสมของชุดดินต่างๆ ต่อประเภทการใช้ประโยชน์ที่ดิน

ทั้งนี้ ได้ทำการจำแนกชั้นความเหมาะสมของที่ดินดังกล่าวออกเป็น 4 ชั้น โดยใช้ปัจจัยหรือข้อจำกัดต่างๆ พิจารณาผลของการจำแนกชั้นความเหมาะสมของที่ดินในพื้นที่ตำบลได้ดังตารางที่ 4-1 และการจำแนกชั้นความเหมาะสมของที่ดินดังกล่าว สามารถสรุปชุดดินและเนื้อที่ของแต่ละประเภทการใช้ประโยชน์ที่ดินที่มีชั้นความเหมาะสมปานกลาง และความเหมาะสมเล็กน้อยดังตารางที่ 4-2 และ 4-3 ตามลำดับ

ตารางที่ 4-1 ชั้นความเหมาะสมเล็กน้อยของที่ดิน ตำบลซบสมบูรณ์ อำเภอลำสนธิ จังหวัดลพบุรี

หน่วยแผนที่ดิน	ข้าว	ข้าวโพด	ทานตะวัน	มันสำปะหลัง	อ้อย	มะม่วง	มะขาม	ทุ่งหญ้าเลี้ยงสัตว์	พื้นที่ (ไร่)	ร้อยละ
เขตน้ำฝน									29,926	97.98
33	N	S2mon	S2mon	S2moz	S3m	S2msnz	S2moz	S2m	5,126	16.78
36B	N	S2msn	S2msn	S2msnz	S3m	S2msnz	S2msn	S2msn	21,412	70.10
52B	N	S3rk	S3rk	S3rk	S3mr	S3r	S3r	S2mrk	3,388	11.10
หน่วยพื้นที่เบ็ดเตล็ด									617	2.02
U	-	-	-	-	-	-	-	-	507	1.66
W	-	-	-	-	-	-	-	-	110	0.36
<b>รวม</b>									<b>30,543</b>	<b>100</b>

**คำอธิบาย**

S1	=	ชั้นที่มีความเหมาะสมของที่ดินสูง
S2	=	ชั้นที่มีความเหมาะสมของที่ดินปานกลาง
S3	=	ชั้นที่มีความเหมาะสมของที่ดินเล็กน้อย
N	=	ชั้นที่ไม่มีความเหมาะสมของที่ดิน
m	=	ข้อจำกัดของที่ดินเนื่องจากความชุ่มชื้นที่เป็นประโยชน์ต่อพืช
o	=	ข้อจำกัดของที่ดินเนื่องจากความเป็นประโยชน์ของออกซิเจนต่อรากพืช
s	=	ข้อจำกัดของที่ดินเนื่องจากความเป็นประโยชน์ของธาตุอาหารพืช
n	=	ข้อจำกัดของที่ดินเนื่องจากความจุในการดูดซับธาตุอาหาร
r	=	ข้อจำกัดของที่ดินเนื่องจากเป็นอุปสรรคต่อการหยั่งลึกของราก
x	=	ข้อจำกัดของที่ดินเนื่องจากมีเกลือมากเกินไป
k	=	ข้อจำกัดของที่ดินเนื่องจากสภาวะเขตกรรม
w	=	ศักยภาพการใช้เครื่องจักร
e	=	ข้อจำกัดของดินเนื่องจากความเสียหายจากการกัดกร่อน

**ตารางที่ 4-2** ชั้นความเหมาะสมปานกลาง (S2) ของที่ดินแต่ละประเภทการใช้ประโยชน์ที่ดิน  
ตำบลชัยสมบูรณ อำเภอลำสนธิ จังหวัดลพบุรี

การใช้ประโยชน์ที่ดิน	หน่วยที่ดิน	
	เขตน้ำฝน	เขตชลประทาน
1. ข้าว	-	-
2. ข้าวโพด	33,36B	-
3. ทานตะวัน	33,36B	-
4. มันสำปะหลัง	33,36B	-
5. อ้อย	-	-
6. มะม่วง	33,36B	-
7. มะขาม	33,36B	-
8. ทุ่งหญ้าเลี้ยงสัตว์	33,36B,52B	-

ตารางที่ 4-3 ชั้นความเหมาะสมเล็กน้อย (S3) ของที่ดินแต่ละประเภทการใช้ประโยชน์ที่ดิน  
ตำบลชัยสมรภูมิ อำเภอลำสนธิ จังหวัดลพบุรี

การใช้ประโยชน์ที่ดิน	หน่วยที่ดิน	
	เขตน้ำฝน	เขตชลประทาน
1. ข้าว	-	-
2. ข้าวโพด	52B	-
3. ทานตะวัน	52B	-
4. มันสำปะหลัง	52B	-
5. อ้อย	33,36B,52B	-
6. มะม่วง	52B	-
7. มะขาม	52B	-
8. ทุ่งหญ้าเลี้ยงสัตว์	-	-

## บทที่ 5

### ศักยภาพของพื้นที่ปัญหา – ความต้องการและทัศนคติของเกษตรกร

ศักยภาพของพื้นที่และความต้องการของเกษตรกร ได้จากการศึกษาและวิเคราะห์ข้อมูลปฐมภูมิที่สำรวจได้ในพื้นที่ตำบลและข้อมูลทุติยภูมิ รายงานแผนพัฒนาการเกษตร แผนพัฒนา 3 ปีและแผนยุทธศาสตร์การพัฒนากองการบริหารส่วนตำบลและหรือเทศบาล โดยแบ่งการศึกษาออกเป็น 3 ส่วนได้แก่ ส่วนที่ 1 ทัศนคติของเกษตรกรด้านการใช้และพัฒนาที่ดิน ส่วนที่ 2 ปัญหาของเกษตรกร(ปัญหาด้านการประกอบอาชีพและปัญหาด้านการครองชีพ)และความต้องการของเกษตรกร(ความต้องการด้านการประกอบอาชีพและความต้องการด้านการครองชีพ) ส่วนที่ 3 ศักยภาพของพื้นที่ (จุดแข็ง จุดอ่อน โอกาสและข้อจำกัดของพื้นที่)

#### 5.1 ทัศนคติของเกษตรกรด้านการใช้และการพัฒนาที่ดิน

จากการสำรวจเกษตรกรตัวอย่างเกี่ยวกับทัศนคติด้านการใช้และการพัฒนาที่ดิน พบว่าเกษตรกรส่วนใหญ่ปลูกข้าวนอกเขตชลประทาน รองลงมา ปลูกอ้อยโรงงานและมันสำปะหลัง สภาพดินที่ใช้ทำการเกษตรในปัจจุบันส่วนใหญ่เป็นดินเหนียว หากสภาพดินเสื่อมโทรมเกษตรกรตัวอย่างส่วนใหญ่มีวิธีการแก้ไขปัญหาด้วยการใส่ปุ๋ยหมักหรือปุ๋ยคอก ใส่ปุ๋ยชีวภาพ และใช้ปุ๋ยพืชสดเช่น โสน ถั่วต่างๆ ในด้านแหล่งน้ำที่ใช้ในการทำการเกษตรเกษตรกรตัวอย่างส่วนใหญ่จะใช้น้ำฝนเป็นหลักโดยในบางพื้นที่จะใช้น้ำจากห้วยคลองและบ่อบาดาล บ่อ สระ เหมืองหรือฝายน้ำล้น เกี่ยวกับปัญหาภัยแล้งหรือขาดแคลนน้ำในพื้นที่การเกษตรเกษตรกรตัวอย่างเกือบทั้งหมดคิดเป็นร้อยละ 92.86 ของเกษตรกรตัวอย่างทั้งหมดประสบปัญหาโดยส่วนใหญ่จะประสบปัญหาทุกปี ส่วนปัญหาน้ำท่วมมีเกษตรกรตัวอย่างส่วนใหญ่หรือร้อยละ 64.29 ของเกษตรกรตัวอย่างทั้งหมดไม่ประสบปัญหา ในด้านความต้องการที่จะเปลี่ยนแปลงชนิดพืชที่ปลูกอยู่เดิมเป็นพืชอุตสาหกรรมเช่น อ้อยโรงงาน มันสำปะหลัง ยางพารา ยูคาลิปตัส ไม้ผลหรือสบู่ดำ เกษตรกรตัวอย่างร้อยละ 57.14 ของเกษตรกรตัวอย่างทั้งหมดไม่ต้องการเปลี่ยนแปลงโดยให้เหตุผลว่าพืชเดิมที่ปลูกดูแลรักษาง่าย ราคาผลผลิตดีและมีโรงงานรับซื้อแต่มีเกษตรกรร้อยละ 42.86 ต้องการเปลี่ยนแปลงไปปลูกพืชชนิดอื่นโดยให้เหตุผลว่าพืชชนิดใหม่มีโรงงานรับซื้อ เป็นพืชที่ให้ผลผลิตนานหลายปีและราคาผลผลิตเป็นที่น่าพอใจ ในด้านความสนใจต่อพืชชนิดใหม่หรือพันธุ์ใหม่หรือเทคโนโลยีใหม่เกษตรกรตัวอย่างร้อยละ 78.57 ของเกษตรกรตัวอย่างทั้งหมดมีความสนใจและมีความสนใจในการทำเกษตรอินทรีย์แบบไม่ใช้สารเคมีและปัจจุบันการทำเกษตรอินทรีย์ในตำบลเริ่มแพร่หลายมากขึ้น นอกจากนี้เกษตรกรตัวอย่างเกือบทั้งหมดหรือร้อยละ 92.86 ของเกษตรกรตัวอย่างทั้งหมดยังมีความสนใจในการทำเกษตรแบบพอเพียง เกี่ยวกับการรวมกลุ่มกันผลิต

หรือขายผลผลิตทางการเกษตรมีเกษตรกรตัวอย่างร้อยละ 92.86 ของเกษตรกรตัวอย่างทั้งหมดไม่มีการรวมกลุ่มกันผลิตหรือขายผลผลิตซึ่งทำให้ไม่มีอำนาจในการต่อรองราคาสินค้า สำหรับแนวทางในการเพิ่มผลผลิตทางการเกษตรมีเกษตรกรตัวอย่างร้อยละ 85.71 ของเกษตรกรตัวอย่างทั้งหมดที่ทราบแนวทางในการเพิ่มผลผลิตโดยส่วนใหญ่จะใช้วิธีการใส่ปุ๋ยเคมี ปุ๋ยอินทรีย์ ปุ๋ยชีวภาพและวัสดุต่างๆเพื่อปรับปรุงบำรุงดิน ปลูกพืชปุ๋ยสดเช่น พืชตระกูลถั่ว โสนอัฟริกัน ปอเทืองแล้วไถกลบและเข้ารับการฝึกอบรมหรือหาความรู้เพิ่ม ในด้านการเลี้ยงสัตว์เพื่อการค้ามีเกษตรกรตัวอย่างร้อยละ 64.29 ของเกษตรกรตัวอย่างทั้งหมดไม่เลี้ยงสัตว์เพื่อการค้า

ในด้านการได้รับบริการจากกรมพัฒนาที่ดิน พบว่าเกษตรกรตัวอย่างร้อยละ 85.71 เคยได้รับบริการจากกรมพัฒนาที่ดินโดยประเภทบริการที่ได้รับได้แก่ สารเร่ง(พด.ต่างๆ) ปุ๋ยหมัก เมล็ดพันธุ์พืชปุ๋ยสดและเข้ารับการฝึกอบรมหรือดูงาน เกษตรกรตัวอย่างร้อยละ 85.71 ของเกษตรกรตัวอย่างทั้งหมดต้องการความช่วยเหลือด้านการพัฒนาแหล่งน้ำโดยเฉพาะขุดลอกแหล่งน้ำและบ่อหรือสระน้ำในไร่นา ในด้านความยินดีที่จะปลูกหญ้าแฝกเพื่อการอนุรักษ์ดินและน้ำในพื้นที่การเกษตรบางส่วนของเกษตรกรตัวอย่างร้อยละ 71.43 ของเกษตรกรตัวอย่างทั้งหมดยินดีที่จะทำตามเกษตรกรตัวอย่างร้อยละ 78.57 ของเกษตรกรตัวอย่างทั้งหมดเคยรับทราบเกี่ยวกับผลิตภัณฑ์ปรับปรุงบำรุงดินของกรมพัฒนาที่ดินและร้อยละ 90.91 เคยทดลองใช้ผลิตภัณฑ์โดยได้รับคำแนะนำจากเจ้าหน้าที่กรมพัฒนาที่ดินและหมอดินอาสา สำหรับผลิตภัณฑ์ของกรมพัฒนาที่ดินที่ใช้ในการปรับปรุงบำรุงดินที่เกษตรกรตัวอย่างต้องการมากที่สุดได้แก่ สารเร่งพด.1 ใช้ทำปุ๋ยหมัก สารเร่งพด.2 ใช้ผลิตปุ๋ยน้ำหมักชีวภาพ สารเร่งพด.7 ใช้ผลิตสารป้องกันแมลงศัตรูพืชและเมล็ดพันธุ์พืชปุ๋ยสด ดังตารางที่ 5-1

ตารางที่ 5-1 ทศนคติของเกษตรกรด้านการใช้และพัฒนาที่ดิน ตำบลชัยสมบูรณ์ อำเภอลำสนธิ จังหวัดลพบุรี

รายการ	ร้อยละ
➤ พืชหลักที่เกษตรกรปลูก	
ข้าว	42.86
นอกเขตชลประทาน	100.00
อ้อยโรงงาน	28.57
มันสำปะหลัง	14.29
➤ สภาพดินที่เกษตรกรปลูกพืชหลัก	
ดินไม่มีปัญหา	
ดินเหนียว	28.57

## ตารางที่ 5-1 (ต่อ)

รายการ	ร้อยละ
ดินร่วน	21.43
ดินร่วนปนทราย	21.43
ดินดำ	21.43
ดินมีปัญหา	
ดินลูกรัง	21.43
ดินมีกรวดหินปะปน	21.43
➤ วิธีแก้ไขดินเสื่อมโทรมของเกษตรกร	
ใส่วัสดุปรับปรุงบำรุงดิน	
ใส่ปุ๋ยหมัก/ปุ๋ยคอก	85.71
ใส่ปุ๋ยชีวภาพ	57.14
ใส่ปุ๋ยพืชสด เช่น โสน ถั่วต่างๆ	35.71
ใส่ปุ๋ยเคมี	21.43
ใช้วิธีทางพืช	
ไม่เผาเศษ/ซากพืช	21.43
ปลูกพืชหมุนเวียน	21.43
➤ แหล่งน้ำที่เกษตรกรใช้ในการทำการเกษตร	
แหล่งน้ำธรรมชาติ	
น้ำฝน	92.86
ห้วย คลอง	28.57
แหล่งน้ำที่สร้างขึ้น	
บ่อบาดาล บ่อ สระ เหมือง/ฝาย/ฝายน้ำล้น	28.57
โครงการสูบน้ำด้วยไฟฟ้า	21.43
➤ พื้นที่ทำการเกษตรของเกษตรกรประสบปัญหาภัยแล้ง/ขาดแคลนน้ำที่ทำให้พืชที่ปลูกเสียหาย	
ไม่มี	7.14
มี	92.86
➤ ช่วงระยะเวลาที่เกิดปัญหาภัยแล้ง/ขาดแคลนน้ำ	
ทุกปี	46.15
1-2 ปีต่อครั้ง	53.85

ตารางที่ 5-1 (ต่อ)

รายการ	ร้อยละ
➤ พื้นที่ทำการเกษตรของเกษตรกรประสบปัญหาน้ำท่วมที่ทำให้พืชที่ปลูกเสียหาย	
ไม่มี	64.29
มี	35.71
➤ ช่วงระยะเวลาการเกิดปัญหาน้ำท่วมพื้นที่ทำการเกษตร	
ทุกปี	40.00
1-2 ปีต่อครั้ง	20.00
3-5 ปีต่อครั้ง	40.00
➤ เกษตรกรต้องการเปลี่ยนจากพืชที่ปลูกอยู่เดิมเป็นพืชอุตสาหกรรม	
ไม่ต้องการ	57.14
ต้องการ	42.86
➤ พืชที่เกษตรกรต้องการปลูกทดแทนพืชเดิม	
อ้อยโรงงาน	100.00
➤ เกษตรกรต้องการเปลี่ยนชนิดพืชที่ปลูกเป็นพืชชนิดใหม่ เพราะพืชชนิดใหม่	
มีโรงงานรับซื้อ/ใกล้แหล่งรับซื้อ	100.00
เป็นพืชที่ให้ผลผลิตนานหลายปี	83.33
ราคาผลผลิตเป็นที่น่าพอใจ	66.67
ใช้น้ำน้อย/ไม่มีปัญหาขาดแคลนน้ำ	50.00
ใช้แรงงานน้อย	33.33
มีตลาดรองรับ/เป็นที่ต้องการของตลาด	33.33
➤ เกษตรกรไม่ต้องการเปลี่ยนชนิดพืชที่ปลูกเพราะพืชเดิม	
ราคาผลผลิตดี	75.00
ปลูกและดูแลรักษาง่าย	75.00
มีโรงงานรับซื้อ	50.00
เป็นพืชที่ให้ผลผลิตนานหลายปี	50.00
ใช้น้ำน้อย/ไม่มีปัญหาขาดแคลนน้ำ	37.50
➤ ความสนใจของเกษตรกร เมื่อมีผู้มาแนะนำส่งเสริมพืชชนิดใหม่หรือพันธุ์ใหม่หรือเทคโนโลยีใหม่	
สนใจ	78.57
ไม่แน่ใจ	21.43



ตารางที่ 5-1 (ต่อ)

รายการ	ร้อยละ
➤ แนวทางของเกษตรกรในการเพิ่มผลผลิตพืช	
ไม่ทราบ	14.29
ทราบ	85.71
ใส่ปุ๋ยเคมี ปุ๋ยอินทรีย์ ปุ๋ยชีวภาพ และวัสดุต่างๆ เพื่อปรับปรุงบำรุงดิน	75.00
ปลูกพืชปุ๋ยสด เช่น พืชตระกูลถั่ว โสนอัฟริกัน ปอเทือง แล้วไถกลบ	66.67
เข้ารับการฝึกอบรม/หาความรู้เพิ่ม	58.33
เปลี่ยนพันธุ์ใหม่	41.67
ลงทุนสร้างแหล่งน้ำเพื่อการเกษตร เช่น ขุดสระ ขุดบ่อ	33.33
เพิ่มพื้นที่เพาะปลูก	25.00
➤ ความสนใจของเกษตรกรในการทำการเกษตรอินทรีย์	
สนใจ	100.00
➤ ชนิดของเกษตรอินทรีย์ที่เกษตรกรสนใจ	
ไม่ใช้สารเคมี	64.29
ใช้สารเคมีระดับปลอดภัย	35.71
➤ การทำการเกษตรอินทรีย์ในหมู่บ้าน/ตำบล	
ไม่มี	50.00
มี	50.00
➤ ความสนใจของเกษตรกรที่จะทำการเกษตรแบบพอเพียง	
สนใจ	92.86
ไม่แน่ใจ	7.14
➤ การรวมกลุ่มกันผลิตหรือจำหน่ายผลผลิตทางการเกษตรในหมู่บ้าน	
ไม่มี	92.86
มี	7.14
➤ เกษตรกรมีการเลี้ยงสัตว์ไว้เพื่อจำหน่ายเป็นรายได้	
ไม่เลี้ยง	64.29
เลี้ยง	35.71
➤ ชนิดของสัตว์ที่เลี้ยง	
โคเนื้อ	40.00
โคนม	40.00
สุกร	60.00
สัตว์ปีก	60.00

## ตารางที่ 5-1 (ต่อ)

รายการ	ร้อยละ
➤ บริการจากกรมพัฒนาที่ดินที่เกษตรกรในหมู่บ้าน/ตำบล เคยได้รับ	
ไม่มี	14.29
มี	85.71
➤ ชนิดของบริการที่ได้รับจากกรมพัฒนาที่ดิน	
ผลิตภัณฑ์ปรับปรุงบำรุงดิน(สารเร่ง พด. ต่างๆ)	100.00
ปุ๋ยหมัก	50.00
เมล็ดพันธ์พืชปุ๋ยสด	50.00
เข้ารับการศึกษาอบรม/ดูงาน	50.00
คำแนะนำ/ความช่วยเหลือจากหมอดินอาสา	33.33
หญ้าแฝก	33.33
คำแนะนำวิธีการปรับปรุงบำรุงดิน	25.00
ตรวจสอบสภาพดิน	25.00
➤ การพัฒนาแหล่งน้ำในหมู่บ้าน เกษตรกรคิดว่ากรมพัฒนาที่ดินควรสนับสนุน/ช่วยเหลือ	
ไม่ต้องสนับสนุน	14.29
สนับสนุน/ช่วยเหลือ	85.71
➤ ประเภทแหล่งน้ำที่เกษตรกรต้องการให้กรมพัฒนาที่ดินช่วยเหลือ ได้แก่	
ขุดลอกแหล่งน้ำ	75.00
บ่อ สระในไร่นา	66.67
ทำฝายกั้นน้ำ	25.00
วางท่อ/คลอง/ระบบส่งน้ำ	25.00
➤ ความเต็มใจของเกษตรกรที่จะปลูกหญ้าแฝกเพื่อป้องกันรักษาหน้าดินและอนุรักษ์น้ำในพื้นที่เพาะปลูก	
ไม่แน่ใจ	21.43
ยินดี	71.43
ไม่ยินดี	7.14
➤ เหตุผลที่เกษตรกรไม่ยินดีปลูกหญ้าแฝก	
พื้นที่ราบไม่ลาดชันจึงไม่มีปัญหาดินถูกชะล้างพังทลาย	100.00

## ตารางที่ 5-1 (ต่อ)

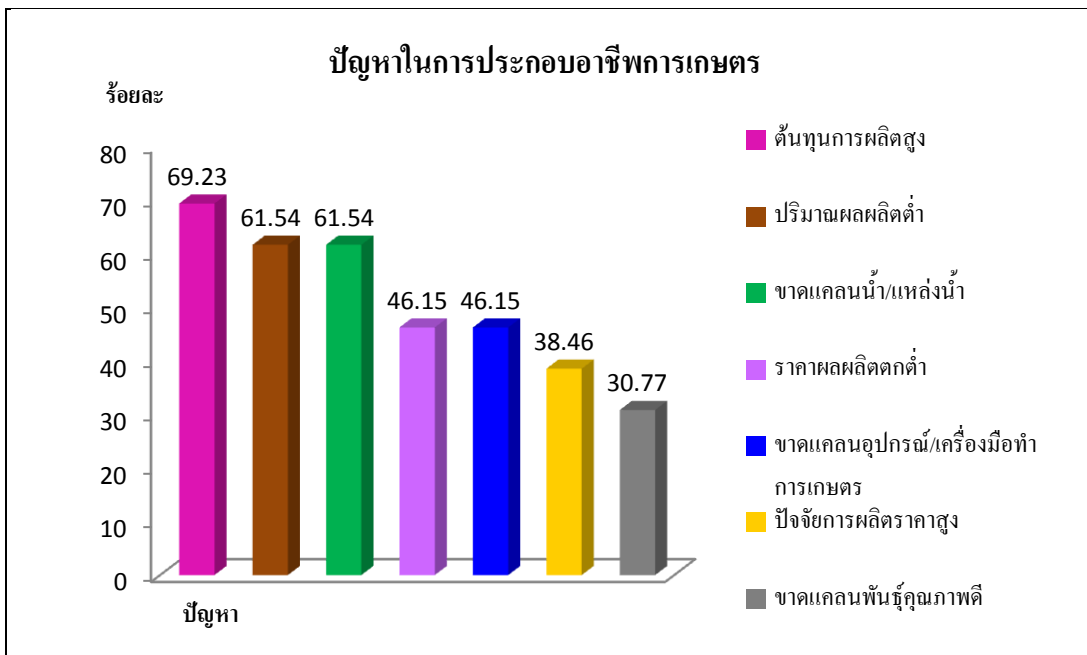
รายการ	ร้อยละ
➤ เกษตรกรเคยรับทราบเกี่ยวกับผลิตภัณฑ์ปรับปรุงบำรุงดิน ของกรมพัฒนาที่ดิน	
ไม่เคย	21.43
เคย	78.57
เกษตรกรที่ทราบข้อมูลผลิตภัณฑ์ของกรมพัฒนาที่ดินเคยทดลองใช้	90.91
เกษตรกรที่ทราบข้อมูลผลิตภัณฑ์ของกรมพัฒนาที่ดินไม่เคยทดลองใช้	9.09
➤ บุคคล/สื่อที่แนะนำให้เกษตรกร ใช้ผลิตภัณฑ์ของกรมพัฒนาที่ดิน	
เจ้าหน้าที่กรมพัฒนาที่ดิน	100.00
หมอดินหมู่บ้าน/ตำบล	80.00
สื่อต่างๆ	20.00
➤ ชนิดผลิตภัณฑ์บำรุงดินของกรมพัฒนาที่ดินที่เกษตรกรต้องการใช้	
สารเร่ง พด.1 ใช้ทำปุ๋ยหมัก	100.00
สารเร่ง พด.2 ใช้ทำปุ๋ยน้ำหมักชีวภาพ	92.86
เมล็ดพันธุ์พืชปุ๋ยสด	71.43
สารเร่ง พด.7 ใช้ผลิตสารป้องกันแมลงศัตรูพืช	71.43
สารเร่ง พด.6 ใช้หมักเศษอาหารเหลือทิ้ง/ดักกลิ่นเหม็นในคอกสัตว์และบำบัดน้ำเสีย	50.00
หญ้าแฝก	42.86
สารเร่ง พด.3 ใช้ผลิตเชื้อจุลินทรีย์ควบคุมโรคพืช	42.86
สารปรับปรุงบำรุงดิน พด.4 ใช้ปรับปรุงดินเพื่อการเกษตร	35.71
สารเร่ง พด.9 เชื้อจุลินทรีย์เพิ่มความชื้นของฟอสฟอรัสในดินเปรี้ยว	35.71
สารเร่ง พด.5 ใช้ผลิตสารกำจัดวัชพืช/หญ้าต่างๆ	28.57
สารเร่ง พด.8 เชื้อจุลินทรีย์ละลายฟอสฟอรัสในดิน	28.57
สารเร่ง พด.10 สารปรับปรุงดินทราย (ทำให้ดินอุ้มน้ำและรักษาความชื้นได้มากขึ้น)	28.57

ที่มา : จากการสำรวจ , 2552

## 5.2 ปัญหาและความต้องการของเกษตรกร

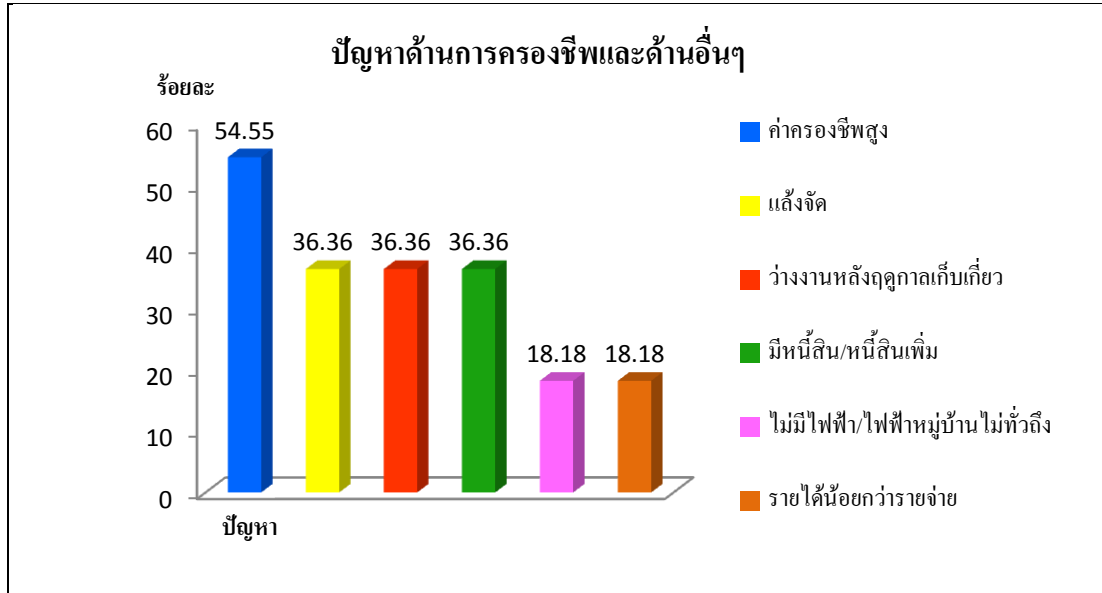
### 5.2.1 ปัญหาในการประกอบอาชีพด้านการเกษตรและการครองชีพ

จากการสำรวจข้อมูลเกษตรกรตัวอย่าง พบว่าเกษตรกรในตำบลประสบปัญหาที่สำคัญสองประการได้แก่ ปัญหาในการประกอบอาชีพด้านการเกษตรและด้านการครองชีพ ซึ่งปัญหาด้านการเกษตรมีเกษตรกรตัวอย่างร้อยละ 92.86 ของเกษตรกรตัวอย่างทั้งหมดที่ประสบปัญหาโดยปัญหาที่สำคัญที่เกษตรกรตัวอย่างประสบเป็นอันดับหนึ่งได้แก่ ต้นทุนการผลิตสูงคิดเป็นร้อยละ 69.23 ของจำนวนเกษตรกรตัวอย่างทั้งหมด รองลงมาได้แก่ ปริมาณผลผลิตต่ำ ขาดแคลนน้ำหรือแหล่งน้ำและราคาผลผลิตตกต่ำคิดเป็นร้อยละ 61.54 61.54 และ 46.15 ตามลำดับ ที่เหลือเป็นปัญหาอื่นๆ ที่แตกต่างกันไป ดังกราฟที่ 5-1



กราฟที่ 5-1 ปัญหาในการประกอบอาชีพการเกษตร

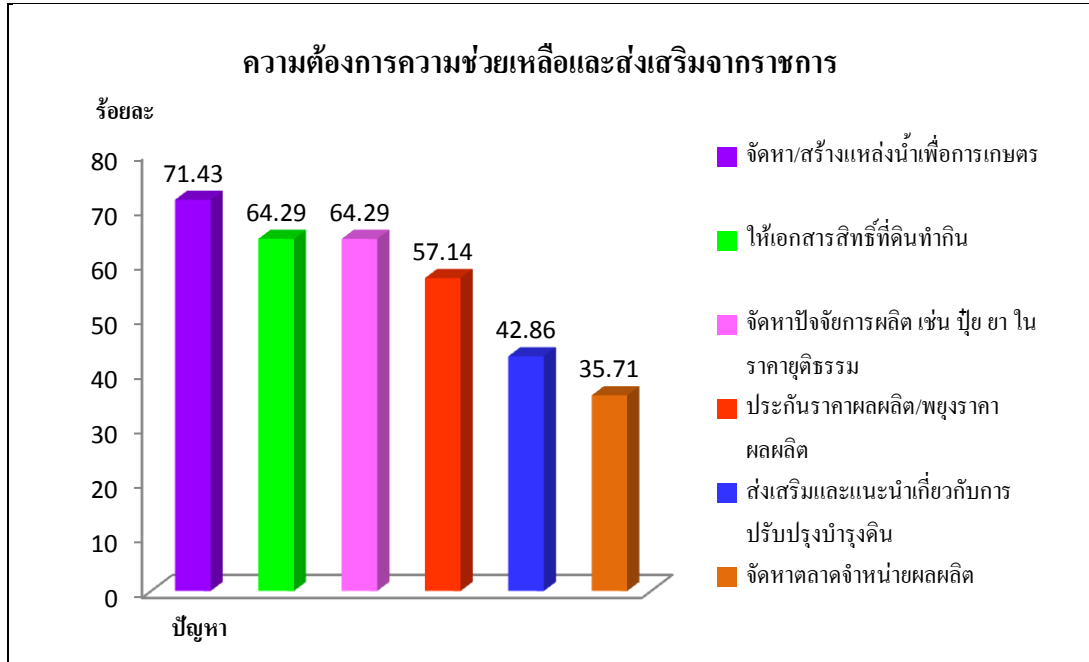
ส่วนปัญหาด้านการครองชีพและด้านอื่นๆ มีเกษตรกรตัวอย่างร้อยละ 78.57 ของเกษตรกรตัวอย่างทั้งหมดประสบปัญหาโดยปัญหาที่สำคัญที่เกษตรกรตัวอย่างประสบเป็นอันดับหนึ่งได้แก่ ค่าครองชีพสูงคิดเป็นร้อยละ 54.55 ของเกษตรกรตัวอย่างที่ประสบปัญหาด้านการครองชีพและด้านอื่นๆ รองลงมาได้แก่ แล้งจัด ว่างงานหลังฤดูกาลเก็บเกี่ยวและมีหนี้สินหรือมีหนี้สินเพิ่มมีสัดส่วนเท่ากันคิดเป็นร้อยละ 36.36 ดังกราฟที่ 5-2



กราฟที่ 5-2 ปัญหาด้านการครองชีพและด้านอื่นๆ

### 5.2.2 ความต้องการความช่วยเหลือและส่งเสริมจากทางราชการ

จากการสำรวจข้อมูลเกษตรกรตัวอย่าง พบว่ามีเกษตรกรตัวอย่างทั้งหมดที่ต้องการความช่วยเหลือจากทางราชการร้อยละ 100.00 ของเกษตรกรตัวอย่างทั้งหมด ซึ่งความต้องการความช่วยเหลือที่เกษตรกรตัวอย่างต้องการเป็นอันดับหนึ่งให้ลดค่าครองชีพเช่น ลดค่าไฟฟ้า ค่าน้ำประปา ค่าน้ำมันคิดเป็นร้อยละ 71.43 ของเกษตรกรตัวอย่างที่ต้องการความช่วยเหลือรองลงมา ได้แก่ จัดหาปัจจัยการผลิตเช่น ปุ๋ย ยา ในราคาถูกๆ ไร่ให้เอกสารสิทธิ์ที่ดินทำกินและประกันราคาผลผลิตหรือพุงราคาผลผลิตคิดเป็นร้อยละ 64.29 64.29 และ 54.17 ที่เหลือเป็นความต้องการที่แตกต่างกันไป ดังกราฟที่ 5-3



กราฟที่ 5-3 ความต้องการความช่วยเหลือและส่งเสริมจากราชการ

### 5.3 ศักยภาพของพื้นที่

ศักยภาพของพื้นที่ ได้จากการศึกษาและวิเคราะห์สภาพให้พื้นที่ของตำบลที่เป็นจุดแข็งและจะอ่อนรวมทั้งปัจจัยภายนอกที่เป็น โอกาสและข้อจำกัดในการพัฒนาในด้านต่างๆ ข้อมูลที่ศึกษาได้จากข้อมูลปฐมภูมิที่สำรวจในพื้นที่ประกอบกับข้อมูลทุติยภูมิจากหน่วยงานต่างๆ ที่เกี่ยวข้องได้แก่นโยบายของระดับต่างๆ แผนพัฒนาจังหวัด แผนพัฒนาการเกษตรระดับตำบล แผนพัฒนา 3 ปี องค์การบริหารส่วนตำบลแผนงานและโครงการต่าง ๆ เป็นต้น ได้ผลการศึกษาดังนี้

#### ด้านทรัพยากรธรรมชาติ

##### จุดแข็ง

- สภาพพื้นที่อยู่ในพื้นที่ลุ่มแม่น้ำป่าสัก เหมาะสมในการทำการเกษตร
- ทรัพยากรดินเป็นดินร่วนปนทราย ส่วนใหญ่เป็นพื้นที่ดอน มีการระบายน้ำดี เหมาะสำหรับการเพาะปลูกพืชไร่
- มีทรัพยากรน้ำที่ได้จากลำน้ำสาขาต่างๆ

##### จุดอ่อน

- พื้นที่ส่วนใหญ่ทำการเกษตรกรรมโดยอาศัยน้ำฝนเพียงอย่างเดียว

- มักประสบปัญหาภัยแล้งอยู่เป็นประจำ ขาดแคลนน้ำสำหรับการเพาะปลูก ทำให้พืชผลทางการเกษตรเสียหาย
- ดินมีความอุดมสมบูรณ์ต่ำ ทำให้มีผลผลิตต่ำ เมื่อเปรียบเทียบกับพื้นที่อื่น
- เกษตรกรบางส่วนได้ใช้ทรัพยากรดินและน้ำ โดยขาดความตระหนักต่อการบริหารจัดการ เพื่อให้สามารถใช้ทรัพยากรได้อย่างคุ้มค่าและยั่งยืน ตัวอย่างเช่น การทำการเกษตรตลอดทั้งปี โดยมีได้พักดินหรือฟื้นฟูและปรับปรุงบำรุงดิน
- เกษตรกรส่วนใหญ่มีการใช้สารเคมีในส่วนของปุ๋ย ยาปราบศัตรูพืชและวัชพืช ในปริมาณมาก บางส่วนได้ตกค้างและสะสมอยู่ในดิน ตลอดจนการปนเปื้อนในแหล่งน้ำ เป็นอันตรายต่อสัตว์น้ำ และผู้ใช้น้ำ รวมถึงผู้บริโภคผลิตผลทางการเกษตร

### โอกาส

- รัฐบาลได้กำหนดเกษตรอินทรีย์เป็นวาระแห่งชาติ ประกอบกับประชาชนมีความต้องการบริโภคอาหารที่ปลอดภัยจากสารพิษมากขึ้น ทำให้เกษตรกรได้ลดปริมาณการใช้สารเคมีลงและหันมาใช้ปุ๋ยอินทรีย์และการกำจัดศัตรูพืชโดยชีววิธีมากขึ้น
- เนื่องจากวิกฤตโลกร้อน ทำให้หน่วยงานของรัฐ มีนโยบายและมาตรการต่างๆ ในการอนุรักษ์ฟื้นฟูและส่งเสริม การจัดการทรัพยากรดิน น้ำและป่าไม้ อย่างถูกต้องเหมาะสมและยั่งยืน เช่น การไถกลบตอซังและการปลูกต้นไม้ยืนต้น เป็นต้น
- รัฐบาลมีนโยบายการฟื้นฟูและการใช้ประโยชน์ที่ดินทิ้งร้างและที่ดินว่างเปล่า เพื่อให้ใช้ทรัพยากรที่ดินให้เกิดประโยชน์มากที่สุด

### อุปสรรค

- สภาพอากาศปัจจุบันมีความแปรปรวนจากผลกระทบของภาวะโลกร้อน ทำให้เกิดปัญหาภัยธรรมชาติอยู่บ่อยครั้ง รวมถึงการระบาดของโรคและแมลงที่ควบคุมได้ยาก

### ด้านโครงสร้างพื้นฐาน

#### จุดแข็ง

- มีระบบสาธารณูปโภคอำนวยความสะดวกที่จำเป็น ทั้งระบบโครงข่ายคมนาคม ไฟฟ้าและน้ำประปา รวมถึงทางลำเลียงผลผลิตจากไร่นาสู่ตลาด ครอบคลุมทั้งตำบล
- มีหน่วยงานดูแลและบริการด้านการศึกษาและสาธารณสุข ครอบคลุมทั้งตำบล

- มีองค์กรส่วนท้องถิ่นรับผิดชอบในการพัฒนาและปรับปรุงระบบโครงสร้างพื้นฐานในพื้นที่ตำบล

#### จุดอ่อน

- พื้นที่ส่วนใหญ่ไม่มีระบบชลประทาน ทำให้ประสบปัญหาขาดแคลนน้ำสำหรับการเพาะปลูก โดยเฉพาะในฤดูแล้งไม่สามารถทำการเกษตรได้

#### โอกาส

- รัฐบาลมีนโยบายกำหนดให้ประเทศไทยเป็นแหล่งผลิตอาหารของโลก (ครัวไทยสู่ครัวโลก) และสนับสนุนการเดินทางของท้องถิ่น ทำให้หน่วยงานของรัฐต้องดูแลและพัฒนาโครงสร้างพื้นฐานทางด้านการเกษตรให้สมบูรณ์ทั่วถึง โดยเฉพาะในพื้นที่ของตำบลซึ่งเป็นส่วนหนึ่งของแหล่งผลิตพืชไร่เศรษฐกิจที่สำคัญ
- หน่วยงานองค์การบริหารส่วนตำบลและหน่วยงานราชการที่เกี่ยวข้อง ได้กำหนดแผนงานในการพัฒนาและปรับปรุงระบบโครงสร้างพื้นฐานทั้งหมดอย่างต่อเนื่อง

#### อุปสรรค

- เนื่องจากประเทศไทย เป็นประเทศกำลังพัฒนา การลงทุนในระบบโครงสร้างพื้นฐานให้สมบูรณ์ทั่วถึง จำเป็นต้องใช้เวลาและมีข้อจำกัดด้านงบประมาณ
- โครงการขนาดใหญ่ต้องใช้งบประมาณสูง องค์การบริหารส่วนตำบลไม่สามารถดำเนินการเองได้

#### ด้านเศรษฐกิจ

##### จุดแข็ง

- ตามข้อมูลเกณฑ์ความจำเป็นพื้นฐาน (จปฐ.1) ประชากรในตำบลชัชสมบูรณ์ มีรายได้เฉลี่ยไม่ต่ำกว่า 23,000 บาทต่อปีต่อคนร้อยละ 70.00 ของประชากรทั้งหมด
- เกษตรกรมีความชำนาญในการทำนาปี นอกจากนี้ยังมีการปลูกอ้อยโรงงานและมันสำปะหลัง เกษตรกรที่สำรวจร้อยละ 57.94 ไม่ต้องการเปลี่ยนชนิดพืชเดิมเป็นพืชอุตสาหกรรมเพราะพืชเดิมปลูกและดูแลรักษาง่าย ราคาผลผลิตดี และมีโรงงานรับซื้อ เป็นต้น
- เกษตรกรที่สำรวจส่วนใหญ่สนใจรับเทคโนโลยีใหม่และทราบวิธีการเพิ่มผลผลิตทางการเกษตร ได้แก่ ใสปุ๋ยเคมี ปุ๋ยอินทรีย์ ปุ๋ยชีวภาพและวัสดุต่างๆ ปรับปรุงบำรุงดิน ปลูกพืชปุ๋ยสดแล้วไถกลบ และเข้ารับการอบรมหรือหาความรู้เพิ่ม ตามลำดับ



- มีการรวมกลุ่มของเกษตรกร เพื่อประกอบอาชีพเสริมและเพิ่มรายได้เช่น กลุ่มสตรีแม่บ้านจับสมบูรณ์ กลุ่มผลิตภัณฑ์กะลามะพร้าวบ้านโปรงเกตุ กลุ่มแม่บ้านเกษตรกร กลุ่มผลิตปุ๋ยอินทรีย์ กลุ่มสตรีอาสา กลุ่มรัฐวิสาหกิจชุมชน

#### จุดอ่อน

- เกษตรกรส่วนใหญ่ทำการเกษตรเชิงเดี่ยวคือ ปลูกข้าว รองลงมาปลูกอ้อยโรงงานและมันสำปะหลัง
- ขาดอำนาจต่อรองในการจำหน่ายผลผลิตเพราะการรวมกลุ่มอาชีพยังมีน้อยและบางกลุ่มยังไม่เข้มแข็ง ทำให้ถูกผู้รับซื้อเอาเปรียบ โดยกดราคาผลผลิตให้ต่ำ
- เกษตรกรขาดความรู้ในด้านการจัดการเงินเพื่อให้เกิดประโยชน์สูงสุด ทำให้เกิดหนี้สินนอกระบบและในระบบ
- ไม่มีแหล่งรับซื้อผลผลิต
- การเร่งจำหน่ายผลผลิตหลังการเก็บเกี่ยวทันที ทำให้เกษตรกรได้รับราคาผลผลิตต่ำ
- เกษตรกรส่วนใหญ่ไม่นิยมเลี้ยงสัตว์เพื่อการค้า

#### โอกาส

- เกษตรกรที่สำรวจส่วนใหญ่ให้ความสนใจในการทำการเกษตรแบบพอเพียงและส่วนใหญ่สนใจที่จะทำเกษตรอินทรีย์ ต้องการทำแบบไม่ใช่สารเคมี
- นโยบายรัฐบาลเอื้ออำนวยต่อการพัฒนาเศรษฐกิจฐานราก มุ่งเน้นเศรษฐกิจพอเพียง
- นโยบายของรัฐบาลส่งเสริมการผลิตอาหารปลอดภัย
- องค์การบริหารส่วนตำบลมีแผนงานปรับปรุงประสิทธิภาพการผลิตทางการเกษตร โดยสร้างความหลากหลายในรูปแบบการบริหารจัดการการผลิตและผลิตภัณฑ์ ส่งเสริมระบบเศรษฐกิจพอเพียงในชุมชน เพื่อลดรายจ่ายเพิ่มรายได้

#### อุปสรรค

- ขาดแคลนเงินทุนในการประกอบอาชีพ รวมถึงไม่มีแหล่งทุนที่มีอัตราดอกเบี้ยต่ำ
- ต้นทุนการผลิตสูงขึ้นเนื่องจากปัจจัยการผลิตมีราคาสูง เช่น ค่าปุ๋ย ค่าสารเคมี พันธุ์พืช พันธุ์สัตว์ ค่าจ้างแรงงานและค่าน้ำมันเชื้อเพลิง โดยเฉพาะน้ำมันเชื้อเพลิง ปุ๋ยเคมีและสารเคมีเนื่องจากต้องนำเข้าจากต่างประเทศขณะที่ราคาผลผลิตตกต่ำ

- ราคาผลผลิตการเกษตรโดยเฉพาะข้าว ขึ้นอยู่กับตลาดโลกและตลาดภูมิภาค การแก้ไขปัญหา ราคาผลผลิตตกต่ำจึงทำได้ลำบาก
- ภัยธรรมชาติ เช่น ภัยแล้งและน้ำท่วม ทำให้ผลผลิตที่ได้รับลดลง

## ด้านสังคม

### จุดแข็ง

- ผู้นำชุมชนมีการบูรณาการร่วมกันพัฒนาตำบล เพิ่มศักยภาพในการพัฒนาให้มีความเจริญยิ่งขึ้น
- มีการพัฒนา ส่งเสริม สนับสนุนกลุ่มต่างๆ ในตำบลให้มีความเข้มแข็ง
- ผู้สูงอายุได้รับการดูแลเป็นอย่างดี โดยมีโครงการจัดสวัสดิการสังคมสงเคราะห์แก่ผู้ยากไร้ เพื่อการยังชีพ
- มีการส่งเสริมด้านกีฬาระหว่างหมู่บ้านและกีฬาพื้นบ้าน เพื่อส่งเสริมให้ประชาชนใช้เวลาว่างในการออกกำลังกาย เพื่อให้มีร่างกายแข็งแรงและเพื่อด้านยาเสพติด
- ส่งเสริมประเพณีท้องถิ่น โดยจัดงานประเพณีต่างๆ เพื่อสืบทอดวัฒนธรรมและประเพณีอันดีงามของท้องถิ่น

### จุดอ่อน

- ประชากรรวมทั้งเกษตรกรยากจน รายได้น้อยกว่ารายจ่ายเพราะขาดวินัยในการใช้จ่ายค่าครองชีพสูงทำให้มีหนี้สินทั้งในระบบและนอกระบบอย่างต่อเนื่อง
- ประชากรเกือบทั้งหมดประสบปัญหาภัยแล้งหรือขาดแคลนน้ำและบางส่วนประสบภัยน้ำท่วมทุกปี ทำให้ทรัพย์สินและบ้านเรือนเสียหาย
- ประชากรส่วนใหญ่จบการศึกษาภาคบังคับ ทำให้มีความคิดในการแข่งขันเพื่อประกอบอาชีพน้อยขาดความคิดริเริ่มไม่กล้าลงทุน
- ประชากรและเกษตรกรมีปัญหาขาดแคลนน้ำ ว่างงานหลังฤดูการเก็บเกี่ยวและมีหนี้สิน
- มีปัญหาเรื่องยาเสพติด

### โอกาส

- รัฐบาลให้ความสำคัญกับการดำเนินการแก้ไขปัญหาความยากจนภาคประชาชน
- รัฐบาลให้ความสำคัญกับการดำเนินการป้องกันและปราบปรามยาเสพติด การจัดระเบียบสังคม และการทุจริตคอร์รัปชัน

- นโยบายผู้บริหารท้องถิ่น เน้นสร้างสุขภาพประชาชนให้เข้มแข็งเป็นภูมิคุ้มกัน โรคลดจำนวนผู้ป่วย สร้างสวนสาธารณะและสนามกีฬา
- มีโครงการด้านสังคมสงเคราะห์ขยายฐานการสงเคราะห์ผู้สูงอายุ คนพิการ ผู้ยากไร้โอกาส รวมทั้งผู้ประสพภัยให้กว้างขวางและมีประสิทธิภาพโดยเพิ่มสัดส่วนงบประมาณ

#### อุปสรรค

- การแปรเปลี่ยนความเจริญจากภาคเกษตรกรรมไปสู่ภาคอุตสาหกรรม ตลอดจนการพัฒนาการศึกษา ซึ่งเน้นภาคธุรกิจอุตสาหกรรมมากกว่าเกษตรกรรม ทำให้สภาพสังคมเปลี่ยนไปและมีปัญหาอื่นๆ ตามมา เช่น ปัญหาการว่างงาน ปัญหาแพร่ระบาดของยาเสพติดและปัญหาแหล่งน้ำดื่มน้ำกิน เป็นต้น
- การกระจายอำนาจของส่วนภูมิภาคให้ท้องถิ่นยังไม่เต็มรูปแบบเนื่องจากท้องถิ่นยังไม่มีความพร้อมและศักยภาพการรองรับกำลังเริ่มต้น
- ขาดความต่อเนื่องในการดำเนินการตามแผน
- จำนวนงบประมาณที่ได้รับการสนับสนุนไม่เพียงพอต่อจำนวนโครงการที่ประชาชนเสนอขอรับการช่วยเหลือในแต่ละปี

#### 5.4 ข้อเสนอ/กลยุทธ์เพื่อกำหนดทิศทางการพัฒนา

จากการวิเคราะห์ศักยภาพของพื้นที่ ทำให้สามารถนำมาสร้างเป็นกลยุทธ์เพื่อเป็นแนวทางในการกำหนดแผนพัฒนาต่อไป กลยุทธ์ที่สร้างขึ้นจากการวิเคราะห์ศักยภาพของพื้นที่เป็นตัวอย่างไม่ได้พอสังเขปดังนี้

##### กลยุทธ์ด้านทรัพยากรธรรมชาติ

- ส่งเสริมให้มีการปรับปรุงทรัพยากรดินและน้ำ โดยการใช้เทคโนโลยีชีวภาพ ทดแทนหรือควบคู่กับการใช้ปุ๋ยเคมีหรือสารเคมีมีทางการเกษตรตามความจำเป็น อันจะส่งผลต่อมูลค่าการนำเข้าสารเคมีเกษตรให้ลดลงและสามารถใช้ทรัพยากรดินได้ยั่งยืนยาวนานมากขึ้น
- ส่งเสริมให้มีการจัดการ การใช้ที่ดินตามความเหมาะสมและศักยภาพของที่ดินและดูแลให้มีการใช้ประโยชน์ที่ดินอย่างคุ้มค่า
- มีการควบคุมดูแลการใช้สารเคมีทางการเกษตรอย่างปลอดภัยไม่ให้ส่งผลและตกค้างในทรัพยากรดินและน้ำ เพื่อให้คุณภาพดินและน้ำมีความปลอดภัยต่อมนุษย์และสิ่งแวดล้อม

- สร้างจิตสำนึกส่วนรวมของชุมชน รวมถึงเยาวชนต่อการจัดการทรัพยากรธรรมชาติและสิ่งแวดล้อม
- ธรรมชาติให้มีการปลูกต้นไม้ เพื่อเพิ่มพื้นที่สีเขียวและลดภาวะโลกร้อน
- ในส่วนของกรมพัฒนาที่ดิน ต้องดำเนินการอย่างต่อเนื่องในการอบรมส่งเสริมแนะนำเกี่ยวกับการปรับปรุงดิน การอนุรักษ์ดินและน้ำ ให้ความรู้ด้านการเกษตรและรวมถึงการให้บริการปรับพื้นที่ทำการเกษตรให้เหมาะสม เพื่อให้ทรัพยากรสามารถใช้ประโยชน์ได้อย่างยั่งยืน

### กลยุทธ์ด้านโครงสร้างพื้นฐาน

- ควรดำเนินการถ่ายโอนสาธารณูปโภค ให้องค์การบริหารส่วนท้องถิ่นและชุมชน มีส่วนร่วมในการดูแลจัดการและบำรุงรักษา สาธารณะสมบัติให้ใช้งานได้อย่างมีประสิทธิภาพยาวนาน
- ในการก่อสร้างโครงสร้างพื้นฐานต่างๆ ต้องจัดทำประชาพิจารณ์ผ่านความเห็นชอบของชุมชน และให้ชุมชนผู้ซึ่งมีส่วนได้ส่วนเสีย มีส่วนร่วมมากที่สุด
- การดำเนินการด้าน โครงสร้างพื้นฐานขนาดใหญ่เกี่ยวข้องกับชุมชนและพื้นที่กว้างจะต้องมีการศึกษา ประเมินผลกระทบและมีการบูรณาการข้อมูล แผนปฏิบัติงานของหน่วยงานต่างๆ ให้สอดคล้องกันก่อนการดำเนินการ

### กลยุทธ์ด้านเศรษฐกิจ

- ส่งเสริมการทำเกษตร โดยยึดหลักปรัชญาเศรษฐกิจพอเพียง เพื่อส่งเสริมให้ครัวเรือนเกษตรมีความมั่นคงด้านอาหาร เน้นให้เกษตรกรมีรายได้เพื่อความเป็นอยู่ที่ยั่งยืน
- ถ่ายทอดความรู้ด้านการปรับปรุงบำรุงดินและส่งเสริมให้ใช้ปุ๋ยอินทรีย์และสารอินทรีย์ เช่น การทำ/การใช้ปุ๋ยหมัก ปุ๋ยพืชสดและปุ๋ยชีวภาพตลอดจนน้ำสกัดชีวภาพเพื่อลดต้นทุนการผลิต ลดการใช้ปุ๋ยเคมีและสารเคมีโดยอบรมให้ความรู้แก่เกษตรกรรู้ถึงคุณและโทษของการใช้สารเคมี นอกจากลดค่าใช้จ่ายแล้วยังเป็นการรักษาสภาพแวดล้อมได้อีกทางหนึ่ง
- พัฒนาความรู้ ทักษะและประสบการณ์ในการประกอบอาชีพให้แก่คนในชุมชน
- ปรับปรุงประสิทธิภาพการผลิตทางการเกษตร โดยสร้างความหลากหลายในรูปแบบการบริหารจัดการและผลิตภัณฑ์
- จัดหาปัจจัยการผลิตทางการเกษตรจำหน่ายแก่เกษตรกรและ/หรือกลุ่มเกษตรกรในราคายุติธรรม และส่งเสริมให้เกษตรกรรวมกลุ่มกันซื้อปัจจัยและรวมกลุ่มกันจำหน่ายโดยมีคณะกรรมการ บริหารกองทุนเป็นผู้จัดการ

- ส่งเสริมให้เกษตรกรตระหนักถึงการรวมกลุ่ม เพื่อมีอำนาจในการต่อรองราคา และให้การส่งเสริมและสนับสนุนสถาบันเกษตรกรให้เข้มแข็งเพื่อการเข้าถึงแหล่งทุนดอกเบี้ยต่ำ
- ส่งเสริม สนับสนุนการจัดตั้งสหกรณ์ชุมชนหรือวิสาหกิจชุมชนเพื่อพัฒนาขีดความสามารถเพื่อสร้างมูลค่าเพิ่มในการพัฒนาสินค้าเกษตร

### กลยุทธ์ด้านสังคม

- แก้ไขปัญหาความยากจน โดยใช้แนวพระราชดำริ “เศรษฐกิจพอเพียง”และ“เศรษฐกิจชุมชนพึ่งตนเอง”โดยให้ความรู้และส่งเสริมให้ชุมชนเข้าใจและดำเนินชีวิตตามแนวเศรษฐกิจพอเพียง
- ส่งเสริมให้ความรู้เรื่องการบริหารจัดการและการรวมกลุ่มของชุมชนเกี่ยวกับการพัฒนาอาชีพให้เข้มแข็ง
- มีการสร้างงานในช่วงเวลาออกฤดูกาลเกษตรเพื่อลดการทำงานและการอพยพของแรงงานออกนอกพื้นที่
- ส่งเสริมให้ประชาชนมีส่วนร่วมในการจัดการศึกษาขั้นพื้นฐานและสนับสนุนงบประมาณด้านการศึกษา การพัฒนาศูนย์เด็กเล็กและพัฒนาคุณภาพประชากรให้ได้รับโอกาสและความรู้เท่าเทียมกันเพื่อเสริมสร้างปัญญาสู่การมีส่วนร่วม
- ให้ความรู้แก่ชุมชน โดยเฉพาะเยาวชนให้ปลอดภัยจากยาเสพติด แก้ไข รมรงค์การป้องกันแก้ไข ปัญหายาเสพติด โดยให้ประชาชนในชุมชนช่วยกันดูแลและสมาชิกในครอบครัวช่วยกันดูแล

## บทที่ 6

### เขตการใช้ที่ดิน

#### 6.1 การกำหนดเขตการใช้ที่ดิน

การกำหนดเขตการใช้ที่ดิน เป็นผลที่ได้จากการศึกษาและวิเคราะห์ทรัพยากรธรรมชาติ เช่น ทรัพยากรดิน ทรัพยากรน้ำ ทรัพยากรป่าไม้ สภาพพื้นที่ และลักษณะภูมิอากาศ รวมทั้งลักษณะการใช้ที่ดิน ตลอดจนปัญหาและความต้องการของท้องถิ่น ร่วมกับนโยบาย ยุทธศาสตร์ของจังหวัด และกฎหมายที่เกี่ยวกับการพัฒนาการเกษตร สามารถนำมาประเมินเพื่อกำหนดเป็นเขตการใช้ที่ดิน ตำบล ชับสมบูรณ์ อำเภอลำสนธิ จังหวัดลพบุรี เพื่อให้มีการใช้ที่ดินอย่างเหมาะสมและยั่งยืน

ตำบลชับสมบูรณ์ อำเภอลำสนธิ จังหวัดลพบุรี มีเนื้อที่ทั้งหมดประมาณ 30,543 ไร่ สามารถกำหนดเขตการใช้ที่ดินได้ 5 เขตหลัก ได้แก่ เขตป่าไม้ เขตเกษตรกรรม เขตชุมชนและสิ่งปลูกสร้าง เขตแหล่งน้ำ และเขตพื้นที่อื่นๆ ดังตารางที่ 6-1 โดยมีรายละเอียด ดังนี้

##### 6.1.1 เขตป่าไม้

มีเนื้อที่ประมาณ 15,481 ไร่ หรือร้อยละ 50.68 ของพื้นที่ทั้งตำบล พื้นที่เขตนี้เป็นบริเวณที่มีการประกาศเป็นเขตป่าไม้ตามกฎหมาย ได้แก่ เขตป่าสงวนแห่งชาติ และบริเวณที่มีมติคณะรัฐมนตรีเกี่ยวกับการใช้ทรัพยากรที่ดิน เขตพื้นที่ป่าไม้นี้เมื่อพิจารณาตามวัตถุประสงค์หลักของการประกาศเขต มาตรการของการใช้ที่ดินตามมติคณะรัฐมนตรี และสภาพการใช้ที่ดินในปัจจุบัน สามารถกำหนดเขตการใช้ที่ดินได้ ดังนี้

##### 6.1.1.1 เขตพื้นที่ป่าเศรษฐกิจ

มีเนื้อที่ประมาณ 15,481 ไร่ หรือร้อยละ 50.68 ของพื้นที่ทั้งตำบล เป็นพื้นที่ป่าเพื่อเศรษฐกิจ (โซน E) ตามมติคณะรัฐมนตรี (เรื่องการจำแนกเขตการใช้ประโยชน์ทรัพยากรและที่ดินป่าไม้ในพื้นที่ป่าสงวนแห่งชาติ วันที่ 10 และ 17 มีนาคม 2535) กำหนดไว้เพื่อผลิตไม้และของป่า เพื่อการพัฒนาทรัพยากรป่าไม้ และประสานการใช้ประโยชน์ร่วมกันระหว่างทรัพยากรป่าไม้และทรัพยากรธรรมชาติอื่นๆ เพื่อประโยชน์ทางเศรษฐกิจและความมั่นคงของชาติ เมื่อพิจารณาจากข้อมูลแผนที่สภาพการใช้ประโยชน์ที่ดิน สามารถจำแนกออกได้เป็น 3 เขต ดังนี้

##### 1) เขตพื้นที่ทรัพยากรธรรมชาติภายใต้เงื่อนไข (หน่วยแผนที่ 1)

มีเนื้อที่ประมาณ 15,214 ไร่ หรือร้อยละ 49.81 ของพื้นที่ทั้งตำบล พื้นที่เขตนี้เป็นบริเวณพื้นที่ป่าเศรษฐกิจที่ถูกรุกเพื่อใช้ที่ดินทำการเกษตร

**ข้อเสนอแนะ** บริเวณที่ถูกบกรุกจนหมดสภาพป่าและดินมีความเหมาะสมสำหรับการทำการเกษตรกรรมควรเร่งดำเนินการปฏิรูปที่ดิน ส่วนบริเวณที่ดินไม่เหมาะสมกับการทำการเกษตรกรรม เช่น ที่มีความลาดชันสูง พื้นที่หินโผล่ และพื้นที่ดินตื้น ควรเร่งปลูกป่าหรือฟื้นฟูสภาพป่าโดยคำนึงถึงการมีระบบอนุรักษ์ดินและน้ำ เช่นการปลูกหญ้าแฝกขวางความลาดเทเพื่อป้องกันการชะล้างพังทลายโดยให้ชุมชนมีส่วนร่วมในการดูแลรักษาและใช้ประโยชน์จากป่าร่วมกัน

## 2) เขตชุมชนและสิ่งปลูกสร้าง (หน่วยแผนที่ 2)

มีเนื้อที่ประมาณ 239 ไร่ หรือร้อยละ 0.78 ของพื้นที่ทั้งตำบล เป็นพื้นที่สิ่งปลูกสร้างในเขตป่าเศรษฐกิจ

## 3) เขตแหล่งน้ำ (หน่วยแผนที่ 3)

มีเนื้อที่ประมาณ 28 ไร่ หรือร้อยละ 0.09 ของพื้นที่ทั้งตำบล เป็นพื้นที่แหล่งน้ำในเขตป่าเศรษฐกิจ

### 6.1.2 เขตเกษตรกรรม

มีเนื้อที่ประมาณ 14,306 ไร่ หรือร้อยละ 46.84 ของพื้นที่ทั้งตำบล เขตเกษตรกรรมนี้เป็นพื้นที่ทำการเกษตรที่อยู่นอกเขตป่าไม้ตามกฎหมาย การทำเกษตรกรรมในพื้นที่ตำบลชัยสมบุญ ส่วนใหญ่เป็นพื้นที่นาข้าว รองลงมาเป็นพืชไร่ และไม้ยืนต้น โดยมีทั้งพื้นที่เกษตรกรรมในเขตชลประทานและเกษตรกรรมที่ใช้น้ำฝน ความเหมาะสมของดิน และปัญหาการใช้ที่ดินก็แตกต่างกันไปในแต่ละพื้นที่ ดังนั้นเพื่อให้การวางแผนพัฒนาการเกษตรประสบผลสำเร็จ และสามารถจัดการแก้ไขปัญหาได้ง่ายขึ้น จึงได้จัดแบ่งพื้นที่เขตการเกษตรเป็น 2 เขต คือ เขตเกษตรก้ำวหน้า และเขตเร่งรัดพัฒนาการเกษตร โดยมีรายละเอียด และข้อเสนอแนะดังนี้

#### 6.1.2.1 เขตเกษตรก้ำวหน้า

มีเนื้อที่ประมาณ 10,662 ไร่ หรือร้อยละ 34.91 ของพื้นที่ทั้งตำบล เป็นเขตพื้นที่เกษตรกรรมนอกเขตชลประทาน ดินมีศักยภาพเหมาะสมปานกลางถึงสูงสำหรับปลูกพืชเศรษฐกิจทั่วไปเป็นการทำการเกษตรโดยอาศัยน้ำฝนเป็นหลัก จากสภาพการใช้ประโยชน์ที่ดินปัจจุบัน สามารถแบ่งเขตการใช้ที่ดินออกเป็น 3 เขต โดยมีรายละเอียด ดังนี้

#### 1) เขตปลูกพืชไร่ (หน่วยแผนที่ 4)

มีเนื้อที่ประมาณ 9,793 ไร่ หรือร้อยละ 32.06 ของพื้นที่ทั้งตำบล เป็นเขตพื้นที่ปลูกพืชไร่โดยใช้น้ำฝนเป็นหลัก ดินมีศักยภาพเหมาะสมปานกลางถึงสูง สำหรับการปลูกพืชไร่ต่างๆไป ลักษณะดินส่วนใหญ่เป็นดินร่วนปนทรายแข็ง หรือดินร่วนเหนียวปนทรายแข็ง เป็นดินลึก

มาก (ลึกมากกว่า 1.5 เมตร) มีการระบายน้ำดี ถึงคิปานกลาง ดินมีความอุดมสมบูรณ์ตามธรรมชาติปานกลาง สภาพพื้นที่ค่อนข้างราบเรียบถึงลูกคลื่นลอนลาดเล็กน้อย พืชไร่ที่ปลูกมากในเขตนี้ ได้แก่ อ้อย และข้าวโพดเลี้ยงสัตว์

### ข้อเสนอแนะ

- (1) เลือกปลูกพืชพันธุ์ดี ที่ให้ผลผลิตสูง รวมทั้งจัดระยะเวลาเพาะปลูกให้เหมาะสมกับฤดูกาลและอายุการเก็บเกี่ยวของพืช
- (2) พืชไร่ที่มีอายุการเก็บเกี่ยวหลายเดือนหรือข้ามปี ควรเลือกปลูกพืชที่ทนแล้ง เช่น มันสำปะหลัง เป็นต้น
- (3) ปรับปรุงสมบัติทางกายภาพ ให้ดินสามารถอุ้มน้ำและดูดซับธาตุอาหารได้มากขึ้นและเพิ่มความอุดมสมบูรณ์ให้แก่ดิน เช่น การใช้ปุ๋ยคอก หรือปุ๋ยพืชสด ร่วมกับปุ๋ยอินทรีย์น้ำ พด.2 และการใส่ปุ๋ยวิทยาศาสตร์ในอัตราส่วนที่เหมาะสมกับชนิดพืชที่ปลูก
- (4) จัดระบบการปลูกพืชให้มีพืชบำรุงดิน เช่น พืชตระกูลถั่วอยู่ในระบบหมุนเวียนกับการปลูกพืชไร่ หรือปลูกเป็นพืชแซมระหว่างแถวของพืชหลัก
- (5) ไถเตรียมดินในขณะที่ดินมีความชื้นพอเหมาะ โดยการไถดินให้ลึกและต่างระดับในแต่ละปี และควรไถพรวนหรือปลูกพืชขวางความลาดเทในบริเวณพื้นที่ที่มีความลาดชันมากกว่า 2 เปอร์เซ็นต์
- (6) จัดหาแหล่งน้ำเพื่อการเพาะปลูก เช่น การขุดบ่อน้ำบาดาล หรือพัฒนาระบบการชลประทานเพื่อใช้น้ำจากแหล่งน้ำธรรมชาติ เพื่อแก้ปัญหาการขาดแคลนน้ำ และเพิ่มศักยภาพในการใช้ประโยชน์ที่ดิน

### 2) เขตปลูกไม้ผล (หน่วยแผนที่ 5)

มีเนื้อที่ประมาณ 70 ไร่ หรือร้อยละ 0.23 ของพื้นที่ทั้งตำบล เป็นเขตพื้นที่ปลูกไม้ผล โดยใช้น้ำฝนเป็นหลัก ดินมีศักยภาพเหมาะสมปานกลางถึงสูง สำหรับการปลูกไม้ผลต่างๆไป ทรัพยากรดินที่พบในเขตนี้ ประกอบด้วย กลุ่มดินทรายแป้งละเอียดหรือดินร่วนละเอียดลึกมาก ปฏิกริยาดินเป็นกรดเล็กน้อยถึงเป็นกลาง การระบายน้ำดีถึงคิปานกลาง ความอุดมสมบูรณ์ปานกลาง และกลุ่มดินร่วนละเอียดลึกถึงลึกมาก ปฏิกริยาดินเป็นกลางหรือเป็นด่าง การระบายน้ำดีถึงคิปานกลาง ความอุดมสมบูรณ์ต่ำถึงปานกลาง ในเขตนี้มีสภาพพื้นที่ค่อนข้างราบเรียบจนถึงลูกคลื่นลอนลาดเล็กน้อย ความลาดชันไม่เกิน 5 เปอร์เซ็นต์ ปัญหาการใช้ประโยชน์ที่ดินในเขตนี้คือ การขาดแคลนน้ำในฤดูเพาะปลูก ปัญหาการชะล้างพังทลายของหน้าดินในพื้นที่ที่มีความลาดชันเกิน 2 เปอร์เซ็นต์ และบางพื้นที่ดินมีความอุดมสมบูรณ์ต่ำ



### ข้อเสนอแนะ

(1) จำเป็นต้องพัฒนาแหล่งน้ำสำหรับการเพาะปลูก เช่น การขุดบ่อน้ำบาดาล หรือการพัฒนาระบบชลประทานเพื่อใช้น้ำจากแหล่งน้ำธรรมชาติ เพื่อแก้ปัญหาการขาดแคลนน้ำและเพิ่มศักยภาพในการใช้ประโยชน์ที่ดิน

(2) ควรมีระบบอนุรักษ์ดินและน้ำ เพื่อลดการสูญเสียน้ำดิน และรักษาความชื้นไว้ในดิน เช่น การปลูกหญ้าแฝกเพื่อป้องกันการชะล้างหน้าดิน ทำแนวรั้วหญ้าแฝกหรือทำฐานหญ้าแฝกเฉพาะหลุมปลูก การใช้วัสดุคลุมดิน หรือปลูกพืชตระกูลถั่วคลุมดิน

(3) ปรับปรุงสมบัติทางกายภาพ ให้ดินสามารถอุ้มน้ำและดูดซับธาตุอาหารได้มากขึ้นและเพิ่มความอุดมสมบูรณ์ให้แก่ดิน เช่น การใช้ปุ๋ยคอก ปุ๋ยหมัก หรือปุ๋ยพืชสด ร่วมกับปุ๋ยอินทรีย์น้ำ พด.2 และการใส่ปุ๋ยวิทยาศาสตร์ในอัตราส่วนที่เหมาะสมกับชนิดพืชที่ปลูก

(4) ควรเลือกปลูกพืชที่ทนแล้ง ให้ผลตอบแทนสูง เพื่อให้การใช้ที่ดินเกิดความคุ้มค่ามากที่สุด

### 3) เขตปลูกไม้ยืนต้น (หน่วยแผนที่ 6)

มีเนื้อที่ประมาณ 799 ไร่ หรือร้อยละ 2.62 ของพื้นที่ทั้งตำบล เป็นเขตพื้นที่ปลูกไม้ยืนต้นโดยใช้น้ำฝนเป็นหลัก ดินมีศักยภาพเหมาะสมปานกลางถึงสูง สำหรับการปลูกปลูกไม้ยืนต้นต่างๆไป ลักษณะดินส่วนใหญ่เป็นพวกดินร่วนปนทรายแข็ง ลึกมาก และดินเหนียวสีดำนี้อีกมาก (ลึกมากกว่า1.5เมตร) มีการระบายน้ำดี ถึงดีปานกลาง ดินมีความอุดมสมบูรณ์ตามธรรมชาติปานกลาง สภาพพื้นที่ค่อนข้างราบเรียบ

### ข้อเสนอแนะ

(1) ควรปลูกพืชตระกูลถั่วคลุมดินเพื่อรักษาความชุ่มชื้นของดิน และยังช่วยเพิ่มอินทรีย์วัตถุและธาตุอาหารพืช

(2) ควรปรับปรุงบำรุงดินโดยใช้ ปุ๋ยคอก ปุ๋ยหมัก หรือปุ๋ยพืชสด ร่วมกับการใส่ปุ๋ยวิทยาศาสตร์ในอัตราส่วนที่เหมาะสม

(3) ถ้ามีการปรับเปลี่ยนการใช้ที่ดิน ควรเลือกปลูกพืชที่ให้ผลตอบแทนสูง เพื่อให้การใช้ที่ดินเกิดความคุ้มค่ามากที่สุด

#### 6.1.2.2 เขตเร่งรัดพัฒนาการเกษตร

มีเนื้อที่ประมาณ 3,644 ไร่ หรือร้อยละ 11.93 ของพื้นที่ทั้งตำบล พื้นที่เขตนี้ถูกกำหนดให้เป็นเขตเร่งรัดพัฒนาการเกษตร เนื่องจากเป็นพื้นที่การเกษตรที่ต้องอาศัยน้ำฝนเป็นหลัก

รวมถึงทรัพยากรดินและที่ดินมีความเหมาะสมเล็กน้อยหรือไม่เหมาะสมสำหรับการปลูกพืชเศรษฐกิจ โดยทั่วไป เนื่องจากมีข้อจำกัดรุนแรง ซึ่งยากต่อการแก้ไขหรือต้องใช้เงินทุนสูง จากสภาพการใช้ที่ดิน ในปัจจุบันสามารถแบ่งเขตการใช้ที่ดิน ออกได้เป็น 3 เขต โดยมีรายละเอียด ดังนี้

### 1) เขตทำนา (หน่วยแผนที่ 7)

มีเนื้อที่ประมาณ 3,143 ไร่ หรือร้อยละ 10.29 ของพื้นที่ทั้งตำบล พื้นที่เขตนี้ ถูกกำหนดให้เป็นเขตเร่งรัดพัฒนาการเกษตร เนื่องจากเป็นเขตพื้นที่ทำนาโดยใช้น้ำฝนเป็นหลัก ดินมี ศักยภาพเหมาะสมเล็กน้อยถึงไม่เหมาะสมสำหรับการปลูกข้าว เนื่องจากมีข้อจำกัดรุนแรงที่เสี่ยงต่อ การขาดแคลนน้ำ ซึ่งส่วนใหญ่เป็นการใช้ประโยชน์ที่ดินผิวดินประเภท หรือทำนาในดินดอน มีสภาพพื้นที่ ค่อนข้างราบเรียบจนถึงลูกคลื่นลอนลาด ดินที่พบส่วนใหญ่มีการระบายน้ำดีปานกลางถึงดี มีเนื้อดิน เป็นดินร่วนปนทราย และดินร่วนปนทรายแข็ง ความอุดมสมบูรณ์ตามธรรมชาติต่ำถึงปานกลาง บาง แห่งเป็นพื้นที่ดินปะปนกับพื้นที่เต็มไปด้วยก้อนหิน

#### ข้อเสนอแนะ

- (1) ควรเป็นพื้นที่เป้าหมายในการเร่งรัดพัฒนา และแก้ปัญหาด้ว การเกษตร
- (2) หาแนวทางให้เกษตรกรปรับเปลี่ยนค่านิยมในการเพาะปลูก เพื่อ ให้เกิดการเปลี่ยนแปลงประเภทการใช้ที่ดินเป็นการปลูกพืชชนิดอื่นๆ ที่มีความเสี่ยงน้อยกว่าการทำนา
- (3) ถ้าเกษตรกรยังคงใช้ที่ดินสำหรับทำนา จำเป็นอย่างยิ่งที่ต้องเร่งรัด พัฒนาแหล่งน้ำ ทั้งแหล่งน้ำผิวดินและแหล่งน้ำใต้ดิน เช่น การขุดบ่อน้ำในไร่นาในบริเวณพื้นที่ส่วนที่ ต่ำ การขุดบ่อน้ำบาดาล หรือเร่งรัดพัฒนาระบบการชลประทานเพื่อใช้น้ำจากแหล่งน้ำธรรมชาติ เพื่อ แก้ปัญหาการขาดแคลนน้ำและเพิ่มศักยภาพในการใช้ประโยชน์ที่ดิน ควรเลือกปลูกข้าวพันธุ์ดี ที่มีอายุการ เก็บเกี่ยวสั้น โดยจัดระยะเวลาเพาะปลูกให้เหมาะสม และจำเป็นต้องปรับปรุงสมบัติทางกายภาพ และเพิ่ม ความอุดมสมบูรณ์ให้แก่ดิน เช่น การใช้ปุ๋ยคอก ปุ๋ยหมัก หรือปุ๋ยพืชสด ร่วมกับปุ๋ยอินทรีย์น้ำ พด.2 และการใส่ปุ๋ยวิทยาศาสตร์ในอัตราส่วนที่เหมาะสม
- (4) ถ้าเปลี่ยนแปลงประเภทการใช้ที่ดิน ควรเลือกทำการเกษตร แบบ เกษตรผสมผสานตามแนวทางทฤษฎีใหม่ เพื่อลดความเสี่ยงในการใช้ประโยชน์ที่ดิน
- (5) ส่งเสริมอาชีพเสริมเพื่อเพิ่มรายได้ให้กับครัวเรือนเกษตรกรในเขตนี้

## 2) เขตปลูกพืชไร่ (หน่วยแผนที่ 8)

มีเนื้อที่ประมาณ 463 ไร่ หรือร้อยละ 1.52 ของพื้นที่ทั้งตำบล พื้นที่เขตนี้ถูกกำหนดให้เป็นเขตเร่งรัดพัฒนาการเกษตร เนื่องจากเป็นเขตพื้นที่ปลูกพืชไร่โดยใช้น้ำฝนเป็นหลัก ดินมีศักยภาพเหมาะสมเล็กน้อยถึงไม่เหมาะสมสำหรับการปลูกปลูกพืชไร่ เนื่องจากมีข้อจำกัดรุนแรงที่เสี่ยงต่อการขาดแคลนน้ำ หรืออาจได้รับความเสียหายจากการกัดกร่อน และเป็นอุปสรรคต่อการทำเกษตรกรรม ทั้งนี้เนื่องจากดินในพื้นที่บริเวณนี้มีเนื้อดินบนค่อนข้างเป็นทราย พบชั้นหินพื้นหรือชั้นเศษหินตื้นกว่า 1 เมตร ดินมีการระบายน้ำดี ความอุดมสมบูรณ์ตามธรรมชาติต่ำ บางแห่งเป็นพื้นที่ดินปะปนกับพื้นที่เดิมไปด้วยก้อนหิน มีสภาพพื้นที่เป็นแบบลูกคลื่นลอนลาดจนถึงลาดชันสูง

### ข้อเสนอแนะ

- (1) ควรเป็นพื้นที่เป้าหมายในการเร่งรัดพัฒนา และแก้ปัญหาด้านการเกษตร
- (2) สนับสนุนการปลูกไม้โตเร็วควบคู่กับการอนุรักษ์ดินและน้ำ ในบริเวณพื้นที่ที่มีความลาดชันมากกว่า 5 เปอร์เซ็นต์ และพื้นที่ที่มีความลาดชันสูง
- (3) ถ้าเกษตรกรยังคงใช้ที่ดินสำหรับปลูกพืชไร่ ควรเลือกปลูกบริเวณพื้นที่ที่มีความลาดชันไม่เกิน 5 เปอร์เซ็นต์ ควรเลือกปลูกพืชที่ทนแล้ง ควรไถเตรียมดินและปลูกพืชวางความลาดเท หรือปลูกหญ้าแฝกป้องกันการชะล้างหน้าดิน และจำเป็นต้องปรับปรุงสมบัติทางกายภาพของดินให้ดินสามารถอุ้มน้ำและดูดซับธาตุอาหาร ได้มากขึ้นและเพิ่มความอุดมสมบูรณ์ให้แก่ดิน โดยการใช้ปุ๋ยคอก ปุ๋ยหมัก หรือปุ๋ยพืชสด ร่วมกับปุ๋ยอินทรีย์น้ำ พด.2 และการใส่ปุ๋ยวิทยาศาสตร์ในอัตราส่วนที่เหมาะสมกับชนิดพืชที่ปลูก
- (4) ส่งเสริมอาชีพเสริมเพื่อเพิ่มรายได้ให้กับครัวเรือนเกษตรกรในเขตนี้

## 3) เขตปลูกไม้ยืนต้น (หน่วยแผนที่ 9)

มีเนื้อที่ประมาณ 38 ไร่ หรือร้อยละ 0.12 ของพื้นที่ทั้งตำบล เป็นเขตพื้นที่ปลูกไม้ยืนต้นโดยใช้น้ำฝนเป็นหลัก ดินมีศักยภาพเหมาะสมเล็กน้อยถึงไม่เหมาะสมสำหรับการปลูกปลูกไม้ยืนต้นทั่วไป เนื่องจากทรัพยากรดินในเขตนี้เป็นดินตื้นถึงชั้นมาร์ลหรือก้อนปูน (พบชั้นมาร์ลหรือก้อนปูนในช่วงความลึกไม่เกิน 0.5 เมตรจากผิวดิน) และบางแห่งเป็นพื้นที่เดิมไปด้วยก้อนหิน สภาพพื้นที่ที่มีความลาดชันประมาณ 2-5 เปอร์เซ็นต์

### ข้อเสนอแนะ

ควรเลือกปลูกไม้ยืนต้นโตเร็วที่ทนแล้งได้ดี และสามารถเก็บเกี่ยวผลผลิตเพื่อใช้สอยได้ เช่น สะเดา จี๋เหล็ก กระจับปี่ ก้ามปู ไม้ ฯลฯ เตรียมหลุมปลูกให้กว้างและลึก ไม่น้อยกว่า 50x50x50 เซนติเมตร ควรมีระบบอนุรักษ์ดินและน้ำเพื่อลดการสูญเสียน้ำดิน และรักษาความชื้นไว้ในดิน เช่น การปลูกพืชสลับแถวตามแนวระดับขวางความลาดเทของพื้นที่ ปลูกหญ้าแฝกป้องกันการชะล้างหน้าดิน การใช้วัสดุคลุมดิน หรือปลูกพืชตระกูลถั่วคลุมดิน ควรปรับปรุงสมบัติทางกายภาพให้ดินสามารถอุ้มน้ำและดูดซับธาตุอาหารได้มากขึ้น และเพิ่มความอุดมสมบูรณ์ให้เกิดขึ้น เช่น การใช้ปุ๋ยคอก ปุ๋ยหมัก หรือปุ๋ยพืชสด ร่วมกับน้ำหมักชีวภาพสูตรพด.2 และการใส่ปุ๋ยวิทยาศาสตร์ในอัตราส่วนที่เหมาะสมกับชนิดพืชที่ปลูก ควรจัดหาแหล่งน้ำเพื่อการเพาะปลูก เช่น การขุดบ่อน้ำบาดาล รวมทั้งการปรับปรุงประสิทธิภาพแหล่งน้ำตามธรรมชาติ เช่น เหมืองฝาย ลำคลองสาธารณะ ให้มีการกักเก็บน้ำได้ดีขึ้น เพื่อเพิ่มศักยภาพการใช้ประโยชน์ที่ดินในเขตนี้

#### 6.1.3 เขตชุมชนและสิ่งปลูกสร้าง

##### 6.1.3.1 เขตชุมชนและสิ่งปลูกสร้าง (หน่วยแผนที่ 10)

มีเนื้อที่ประมาณ 268 ไร่ หรือร้อยละ 0.88 ของพื้นที่ทั้งตำบล เป็นพื้นที่หมู่บ้าน ถนน สถานที่ราชการต่างๆ เช่น วัด โรงเรียน และสถานีอนามัย เป็นต้น

#### 6.1.4 เขตแหล่งน้ำ

##### 6.1.4.1 เขตแหล่งน้ำ (หน่วยแผนที่ 11)

มีเนื้อที่ประมาณ 82 ไร่ หรือร้อยละ 0.27 ของพื้นที่ทั้งตำบล พื้นที่ของเขตนี้เป็นบริเวณแหล่งน้ำตามธรรมชาติ รวมถึงแหล่งน้ำผิวดินที่สร้างขึ้น เช่น อ่างเก็บน้ำ และบ่อน้ำในไร่นา เป็นต้น

#### 6.1.5 เขตพื้นที่อื่นๆ

##### 6.1.5.1 เขตคงสภาพป่าไม้นอกเขตป่าตามกฎหมาย (หน่วยแผนที่ 12)

มีเนื้อที่ประมาณ 90 ไร่ หรือร้อยละ 0.30 ของพื้นที่ทั้งตำบล พื้นที่เขตนี้อยู่นอกเขตป่าตามกฎหมาย ซึ่งการใช้ประโยชน์ที่ดินในปัจจุบันบางส่วนยังคงเป็นป่าผลัดใบสมบูรณ์ และบางแห่งเป็นป่าผลัดใบเสื่อมโทรม พื้นที่เขตนี้เป็นที่สาธารณะประโยชน์

ข้อเสนอแนะ ชุมชนควรมีส่วนร่วมในการฟื้นฟูและรักษาสภาพป่าไม้ให้คงความสมบูรณ์ และมีความหลากหลายทางชีวภาพ หรือจัดทำเป็นป่าชุมชนโดยให้ชุมชนมีส่วนร่วมในการจัดการเพื่อให้มีการใช้ประโยชน์จากไม้ และของป่าร่วมกันอย่างพอเพียงและยั่งยืน

## 6.1.5.2 เขตพื้นที่เบ็ดเตล็ด (หน่วยแผนที่ 13)

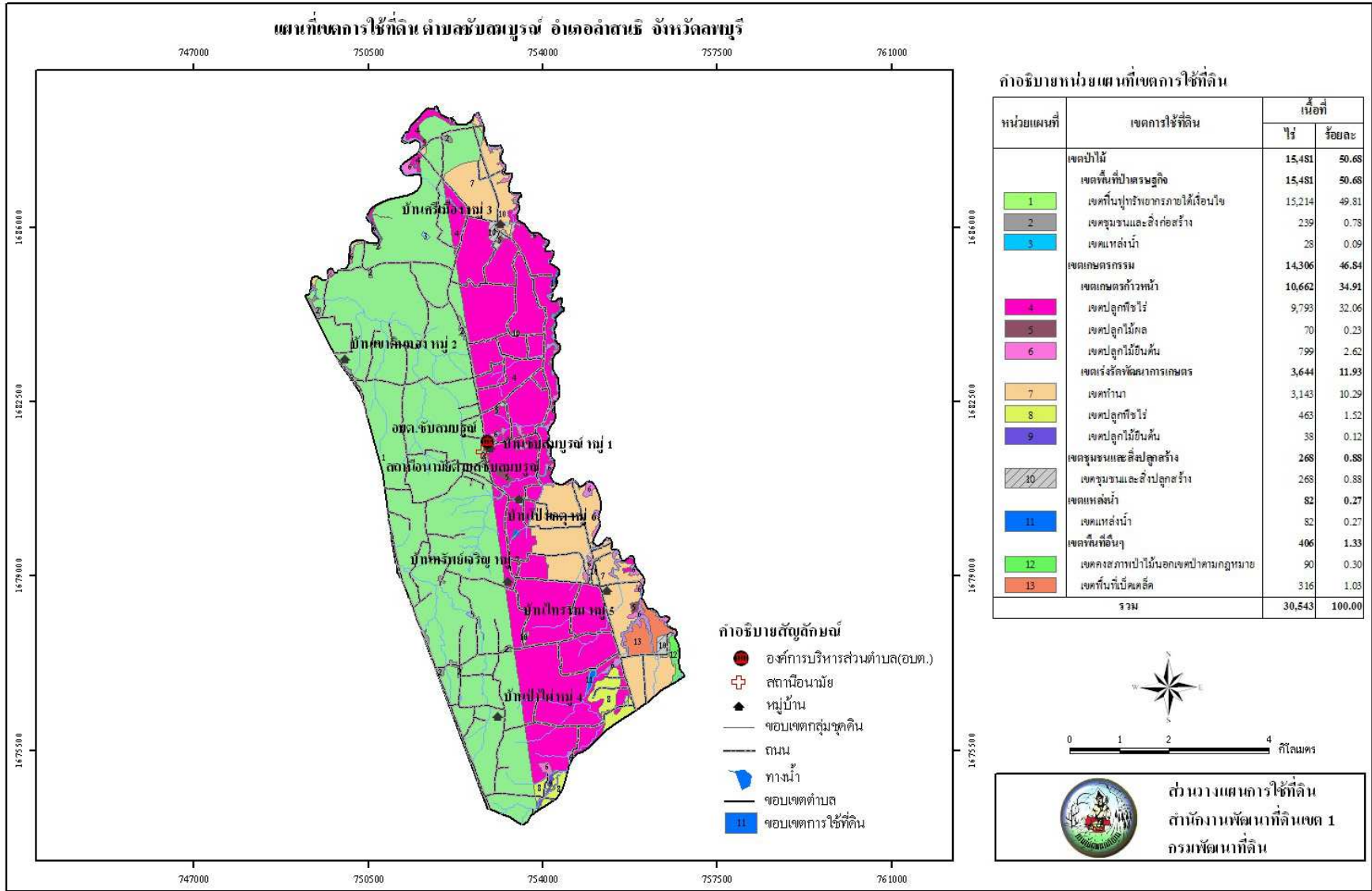
มีเนื้อที่ประมาณ 316 ไร่ หรือร้อยละ 1.03 ของพื้นที่ทั้งตำบล

ตารางที่ 6-1 เขตการใช้ที่ดิน ตำบลชัยสมบูรณ อำเภอลำสนธิ จังหวัดลพบุรี

หน่วยแผนที่	เขตการใช้ที่ดิน	เนื้อที่	
		ไร่	ร้อยละ
	<b>เขตป่าไม้</b>	<b>15,481</b>	<b>50.68</b>
	<b>เขตพื้นที่ป่าเศรษฐกิจ</b>	<b>15,481</b>	<b>50.68</b>
1	เขตพื้นที่พุทธอุทยานธรรมชาติภายใต้เงือนไข	15,214	49.81
2	เขตชุมชนและสิ่งปลูกสร้าง	239	0.78
3	เขตแหล่งน้ำ	28	0.09
	<b>เขตเกษตรกรรม</b>	<b>14,306</b>	<b>46.84</b>
	<b>เขตเกษตรกึ่งน้ำ</b>	<b>10,662</b>	<b>34.91</b>
4	เขตปลูกพืชไร่	9,793	32.06
5	เขตปลูกไม้ผล	70	0.23
6	เขตปลูกไม้ยืนต้น	799	2.62
	<b>เขตเร่งรัดพัฒนาการเกษตร</b>	<b>3,644</b>	<b>11.93</b>
7	เขตทำนา	3,143	10.29
8	เขตปลูกพืชไร่	463	1.52
9	เขตปลูกไม้ยืนต้น	38	0.12
	<b>เขตชุมชนและสิ่งปลูกสร้าง</b>	<b>268</b>	<b>0.88</b>
10	เขตชุมชนและสิ่งปลูกสร้าง	268	0.88
	<b>เขตแหล่งน้ำ</b>	<b>82</b>	<b>0.27</b>
11	เขตแหล่งน้ำ	82	0.27

ตารางที่ 6-1 เขตการใช้ที่ดิน ตำบลชัยสมบูรณ อำเภอลำสนธิ จังหวัดลพบุรี (ต่อ)

หน่วยแผนที่	เขตการใช้ที่ดิน	เนื้อที่	
		ไร่	ร้อยละ
	เขตพื้นที่อื่นๆ	406	1.33
12	เขตคงสภาพป่าไม้นอกเขตป่าตามกฎหมาย	90	0.30
13	เขตพื้นที่เบ็ดเตล็ด	316	1.03
<b>รวม</b>		<b>30,543</b>	<b>100.00</b>



รูปที่ 6-1 แผนที่เขตการเลือกตั้ง ตำบลชัยมงคล อำเภอลำสนธิ จังหวัดลพบุรี